

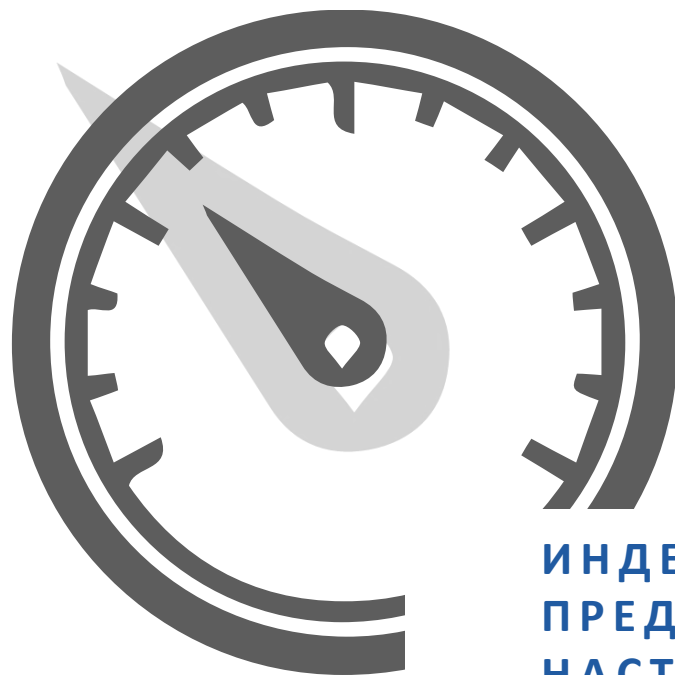


УПОЛНОМОЧЕННЫЙ ПРИ ПРЕЗИДЕНТЕ
РОССИЙСКОЙ ФЕДЕРАЦИИ
ПО ЗАЩИТЕ ПРАВ ПРЕДПРИНИМАТЕЛЕЙ

ОБЩЕРОССИЙСКАЯ
ОБЩЕСТВЕННАЯ
ОРГАНИЗАЦИЯ **ДЕЛОВАЯ
РОССИЯ**



ВЫСШАЯ ШКОЛА ЭКОНОМИКИ
НАЦИОНАЛЬНЫЙ ИССЛЕДОВАТЕЛЬСКИЙ УНИВЕРСИТЕТ



ИНДЕКС ПРЕДПРИНИМАТЕЛЬСКИХ НАСТРОЕНИЙ

ombudsmanbiz.ru
deloros.ru

Ежеквартально:
Промышленность/
Строительство/Розничная торговля/
Сфера услуг

Ежемесячно:
Промышленность

Федеральный Барометр
предпринимательских
настроений

Март 2015: Промышленное производство. Крупные и средние предприятия

-7.0

1 квартал 2015: Промышленное производство (крупные и средние/малые)

-6.0 / -10.0

Строительство (крупные и средние/малые)

-8.0 / -13.0

Розничная торговля (крупные и средние/малые)

+1.0 / -2.0

Сфера услуг (крупные и средние/малые)

-12.0



Исследование проводится методом конъюнктурного опроса руководителей предприятий.

Субъекты малого предпринимательства: 10 тыс. субъектов более чем из 80 регионов Российской Федерации.

- Промышленность (С, D, E по ОКВЭД) - около **2,5 тыс. руководителей предприятий.**
- Строительство - около **4,5 тыс. руководителей предприятий.**
- Розничная торговля - свыше **3,0 тыс. руководителей предприятий.**

Малые компании - численность занятых от 16 до 100 человек.

Субъекты крупного и среднего предпринимательства: 21 тыс. субъектов более чем из 80 регионов Российской Федерации.

- Промышленность (С, D, E по ОКВЭД) — более **6,5 тыс. руководителей предприятий;**
- Строительство - более **6,5 тыс. единиц руководителей предприятий;**
- Розничная торговля - свыше **4,0 тыс. руководителей предприятий;**
- Сфера услуг - **5,5 тыс. руководителей предприятий.**

Средние компании - численность сотрудников от 101 до 250 человек.

Крупные предприятия - численность занятых свыше 250 человек



Ежемесячно:

Крупные и средние предприятия:
Промышленность



Ежеквартально:

Крупные, средние и малые предприятия:
Промышленность, строительство,
розничная торговля, сфера услуг



В исследовании за 1 квартал 2015 года использованы результаты опроса руководителей около 31,0 тыс. крупных, средних и малых предприятий промышленности (группы С, D, E по ОКВЭД), строительства (группа F по ОКВЭД), розничной торговли (подгруппа G52 по ОКВЭД) и сферы услуг в 80 субъектах РФ, проведенного Федеральной службой государственной статистики.



Выборка репрезентативна в целом по видам деятельности, различным группам предприятий по численности занятых, формам собственности, видам реализуемой продукции, а также по регионам.



Проведена сезонная корректировка временных рядов показателей деятельности всех организаций исследуемых видов деятельности.



К малым компаниям отнесены предприятия с численностью сотрудников от 16 до 100 человек, к средним - от 101 до 250 человек. **К крупным компаниям** – предприятия с численностью занятых свыше 250 человек.



Индекс предпринимательской уверенности в промышленности рассчитывается как среднее арифметическое значение балансов по фактически сложившимся уровням спроса и запасам готовой продукции (с обратным знаком) и ожидаемой тенденции выпуска продукции (в процентах).



Индекс предпринимательской уверенности в строительстве рассчитывается как среднее арифметическое значение сезонно

скорректированных балансов оценок фактического состояния портфеля заказов и ожидаемого в ближайшие 3–4 месяца изменения численности занятых в организациях (в процентах).



Индекс предпринимательской уверенности в розничной торговле рассчитывается как среднее арифметическое балансов оценок уровня складских запасов (с обратным знаком), изменения экономического положения в текущем периоде по сравнению с предыдущим и ожидаемого изменения экономического положения в следующем периоде (в процентах).

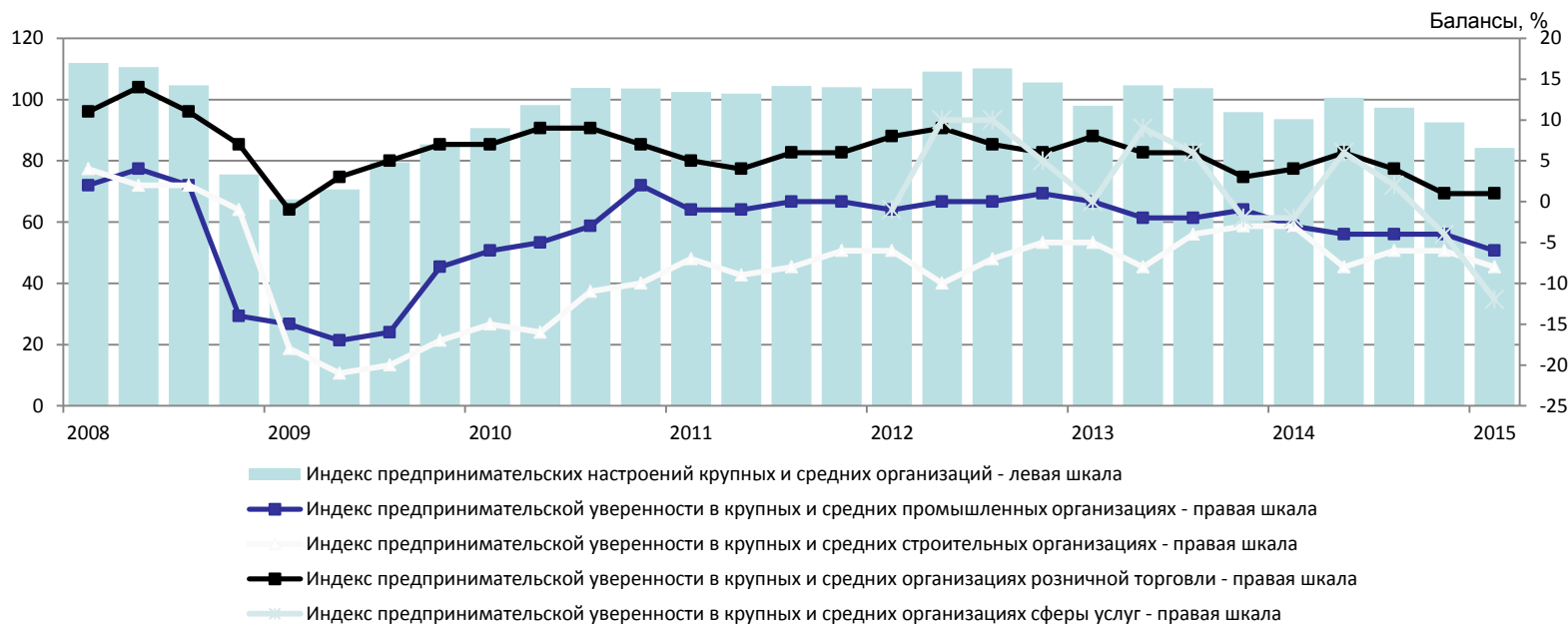


Индекс предпринимательской уверенности в сфере услуг рассчитывается как среднее арифметическое значение балансов оценок изменения спроса на услуги и экономического положения организаций в текущем квартале по сравнению с предыдущим кварталом, а также ожидаемого изменения спроса на услуги в следующем квартале (в процентах).



ИНДЕКС ПРЕДПРИНИМАТЕЛЬСКИХ НАСТРОЕНИЙ

Индекс предпринимательских настроений в крупных и средних промышленных, строительных, торговых организациях и организациях сферы услуг



Индекс предпринимательских настроений в крупных и средних организациях снизился в 1 квартале 2015 г. на 8,3 пункта до рекордно низкой за последние пять лет величины 84,2, приблизившись к значениям кризисного 2009 года. Экономические настроения предпринимателей значительно ухудшились.

Промышленность: продолжение стагнации в отрасли. Индекс предпринимательской уверенности (ИПУ) в 1 квартале 2015 г. снизился по отношению к значению предыдущего периода на 2 п.п. и составил (-6%).

Строительство: отрасль продолжает функционировать в зоне неблагоприятной конъюнктуры. ИПУ снизился по отношению к концу 2014 г. на 2 п.п. и достиг (-8%).

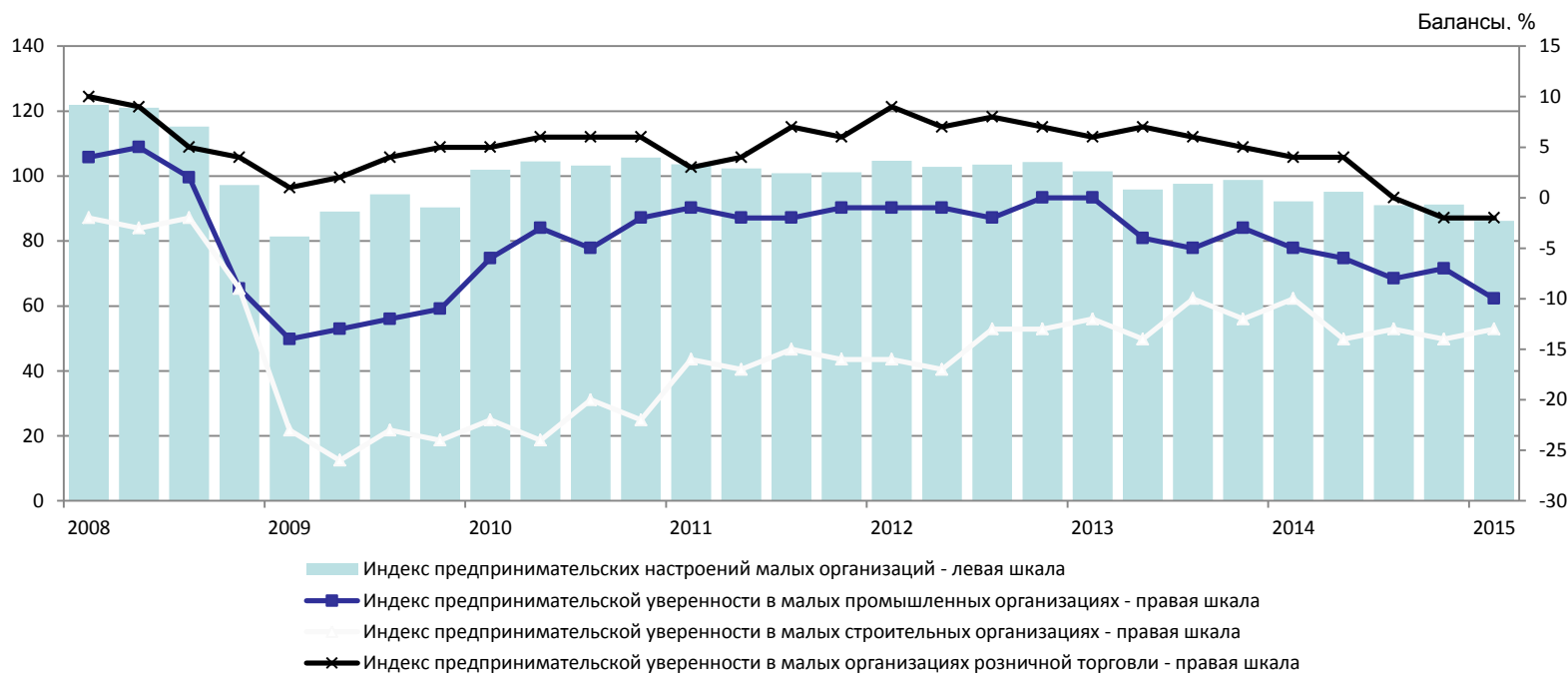
Розничная торговля: ухудшение делового климата, особенно в продуктовом сегменте. ИПУ не изменился относительно предыдущего квартала, оставшись на отметке +1% – самого низкого значения за последние пять лет.

Сфера услуг: выраженное замедление деловой активности. ИПУ продолжил снижение и достиг минимального значения за три года проведения обследований (-12%).



ИНДЕКС ПРЕДПРИНИМАТЕЛЬСКИХ НАСТРОЕНИЙ

Индекс предпринимательских настроений в малых промышленных, строительных и торговых организациях



Индекс предпринимательских настроений в малых организациях снизился в 1 квартале 2015 г. на 5,0 пунктов и составил 86,2, достигнув уровня первой половины 2009 года.

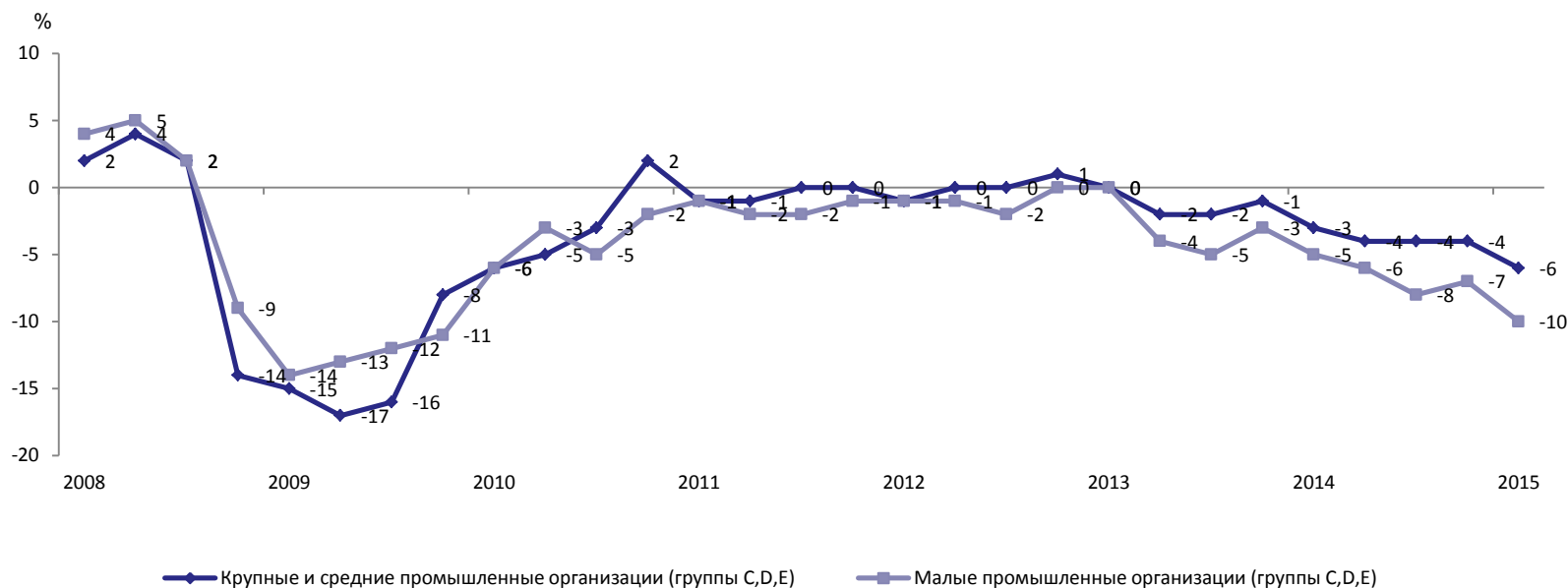
Промышленность: продолжение стагнации в отрасли. Индекс предпринимательской уверенности (ИПУ) в 1 квартале 2015 г. снизился на 3 п.п. и составил (-10%).

Строительство: отрасль продолжает функционировать в зоне неблагоприятной конъюнктуры. ИПУ увеличился относительно предыдущего квартала на 1 п.п., составив (-13%).

Розничная торговля: ухудшение делового климата. ИПУ не изменился относительно предыдущего квартала и составил (-2%). Это самое низкое значение за весь период исследования.



ИНДЕКС ПРЕДПРИНИМАТЕЛЬСКОЙ УВЕРЕННОСТИ В КРУПНЫХ, СРЕДНИХ И МАЛЫХ ПРОМЫШЛЕННЫХ ОРГАНИЗАЦИЯХ



По итогам 1 квартала 2015 г. можно констатировать продолжение стагнационного развития отрасли:

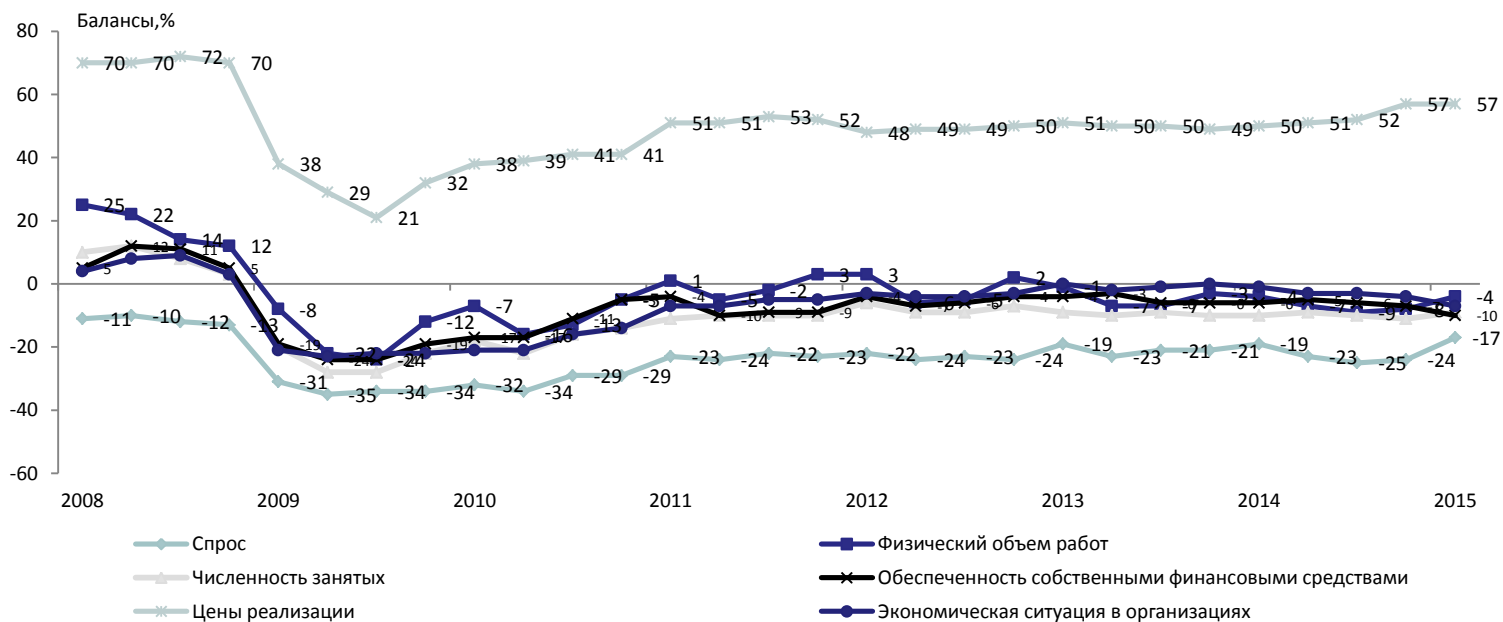
Индекс предпринимательской уверенности в крупных и средних промышленных организациях снизился на 2 п.п., до (-6%).

Значение Индекса, характеризующее деловой климат в малых промышленных организациях, снизилось относительно 4 квартала 2014 г. на 3 п.п., составив (-10%).

Использованы результаты опроса руководителей более 5,5 тыс. крупных и средних, а также 2,5 тыс. малых промышленных предприятий различных видов экономической деятельности в 80 субъектах РФ, проведенного Федеральной службой государственной статистики



ИНДЕКС ПРЕДПРИНИМАТЕЛЬСКОЙ УВЕРЕННОСТИ В КРУПНЫХ И СРЕДНИХ ПРОМЫШЛЕННЫХ ОРГАНИЗАЦИЯХ ПО ВИДАМ ЭКОНОМИЧЕСКОЙ ДЕЯТЕЛЬНОСТИ



ИПУ в крупных и средних промышленных организациях обрабатывающих производств по итогам 1 квартала 2015 г. снизился на 1 п.п. и составил (-6%). Снижение ИПУ наблюдается в течение двух лет.

Значение ИПУ, характеризующее деловой климат в промышленных организациях добывающих производств, снизилось относительно 4 квартала 2015 г. на 3 п.п., составив (-4%).

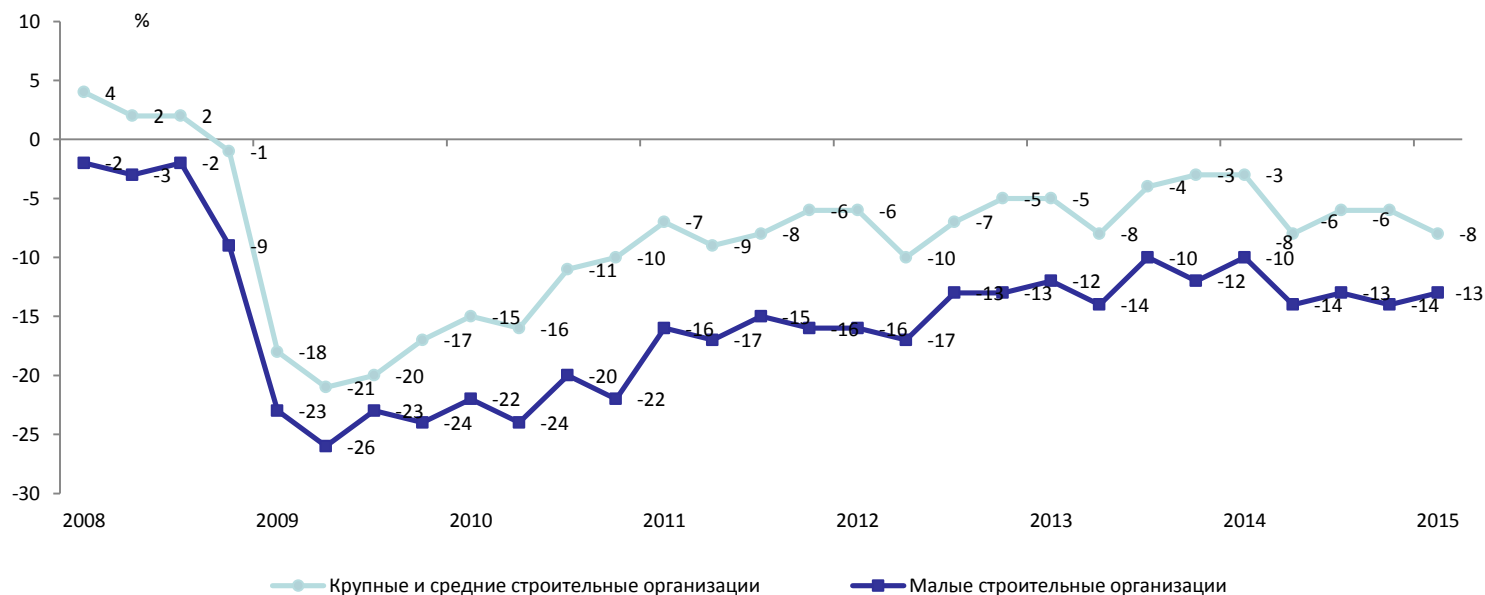
ИПУ в промышленных организациях, осуществляющих производство и распределение электроэнергии, газа и воды, также снизился (на 2 п.п.) и составил (-6%).

	2015	min 2009
Промышленность (С, D, E)	-6	-17
Добывающие производства С	-4	-14
Обрабатывающие производства D	-6	-18
Производство и распределение э/э, газа и воды	-6	-8

Использованы результаты опроса руководителей более 5,5 тыс. крупных и средних промышленных предприятий различных видов экономической деятельности в 80 субъектах РФ, проведенного Федеральной службой государственной статистики



ИНДЕКС ПРЕДПРИНИМАТЕЛЬСКОЙ УВЕРЕННОСТИ В КРУПНЫХ, СРЕДНИХ И МАЛЫХ СТРОИТЕЛЬНЫХ ОРГАНИЗАЦИЯХ



Отрасль продолжала функционировать в зоне неблагоприятной конъюнктуры.

Индекс предпринимательской уверенности (ИПУ), характеризующий настроения предпринимателей крупного и среднего строительного бизнеса, по отношению к 4 кварталу 2014 г. снизился на 2 п.п. и составил (-8%). Сокращение показателя по сравнению с 1 кварталом 2014 г. составило 5 п.п. Значение ИПУ в 1 квартале 2015 г. (-8%) значительно лучше, чем в период эпицентра кризиса в начале 2009 г. (-21%), но хуже, чем в период пика роста отрасли в конце 2007 г. +4%.

ИПУ, характеризующий деловой климат в малых строительных организациях, увеличился со сравнением с предыдущим кварталом на 1 п.п. и составил (-13%). Снижение индекса относительно соответствующего периода прошлого года составило 3 п.п.

Использованы результаты опроса руководителей более 6,5 тыс. крупных и средних, а также 4,5 тыс. малых строительных предприятий в 80 субъектах РФ, проведенного Федеральной службой государственной статистики



ИНДЕКС ПРЕДПРИНИМАТЕЛЬСКОЙ УВЕРЕННОСТИ В КРУПНЫХ, СРЕДНИХ И МАЛЫХ ОРГАНИЗАЦИЯХ РОЗНИЧНОЙ ТОРГОВЛИ



По итогам анализируемого периода можно констатировать некоторое замедление снижения деловой активности в отрасли. Кроме того, розничная торговля по-прежнему сохраняет статус одного из самых благополучных сегментов экономики.

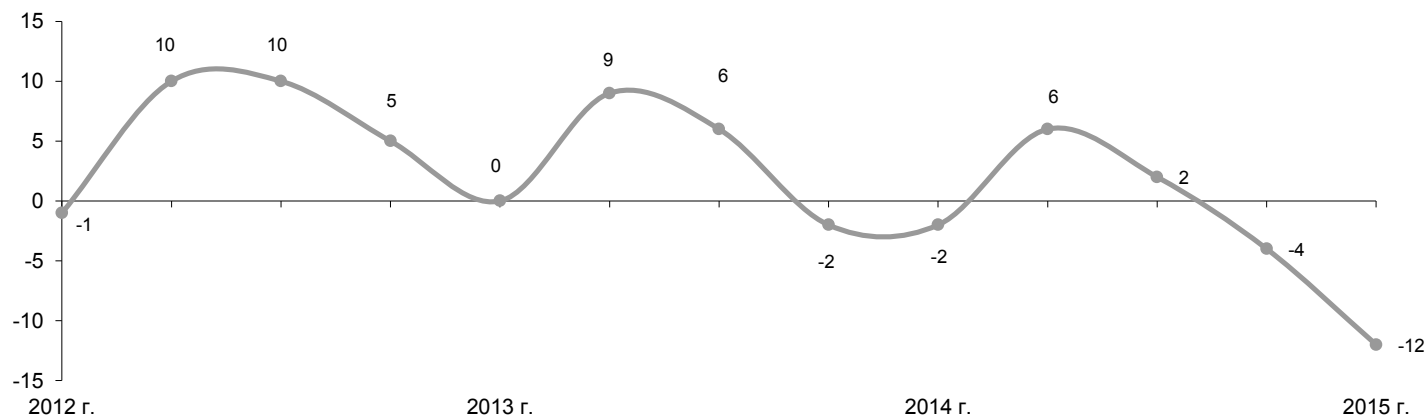
Индекс предпринимательской уверенности (ИПУ), характеризующий настроения предпринимателей крупного и среднего бизнеса, не изменился по сравнению с 4 кварталом 2014 г., сохранив положительное значение **+1%**.

Индекс предпринимательской уверенности, отражающий состояние делового климата в малых организациях розничной торговли, также остался на уровне 4 квартала 2014 г. и составил **(-2%)**, что является наихудшим значением за весь период исследований и свидетельствует о заметном ухудшении экономического состояния данного сегмента экономики.

Использованы результаты опроса руководителей более 4,0 тыс. крупных и средних, а также 3,0 тыс. малых предприятий розничной торговли в 80 субъектах РФ, проведенного Федеральной службой государственной статистики.

ИНДЕКС ПРЕДПРИНИМАТЕЛЬСКОЙ УВЕРЕННОСТИ
В КРУПНЫХ И СРЕДНИХ ОРГАНИЗАЦИЯХ СФЕРЫ УСЛУГ

Балансы, %



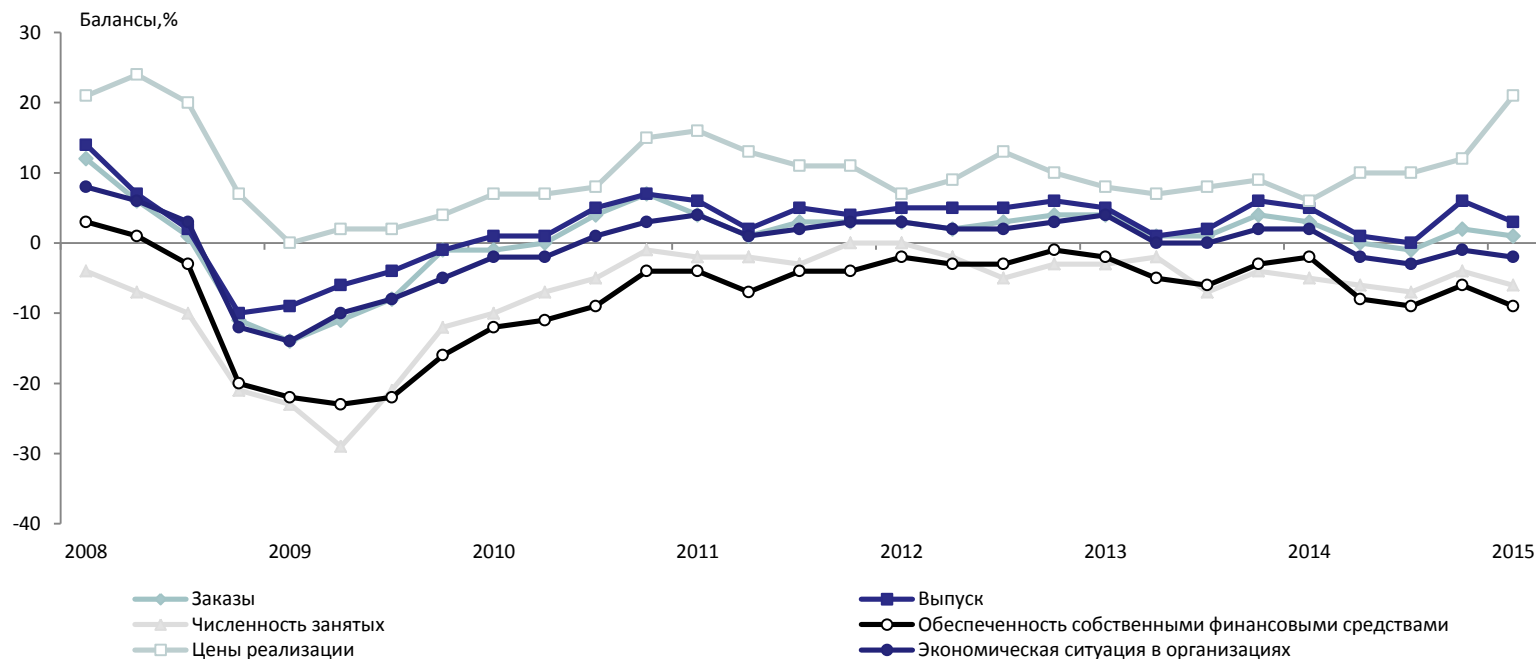
По итогам анализируемого периода возможно констатировать выраженное замедление деловой активности на рынке услуг как в 1 квартале 2015 года, так и в целом по 2014 году. Об этом свидетельствует динамика индекса предпринимательской уверенности (ИПУ).

В 1 квартале 2015 г. значение индекса снизилось до минимального за три года исследований значения и составило (-12%), сократившись по отношению к предыдущему периоду на 8 п.п. Снижение значения ИПУ по сравнению с 1 кварталом 2014 г., учитывающее ярко выраженную сезонность данного сегмента экономики, составило 10 п.п.

Использованы результаты опроса руководителей 5,5 тыс. крупных и средних предприятий сферы услуг в 80 субъектах РФ, проведенного Федеральной службой государственной статистики.



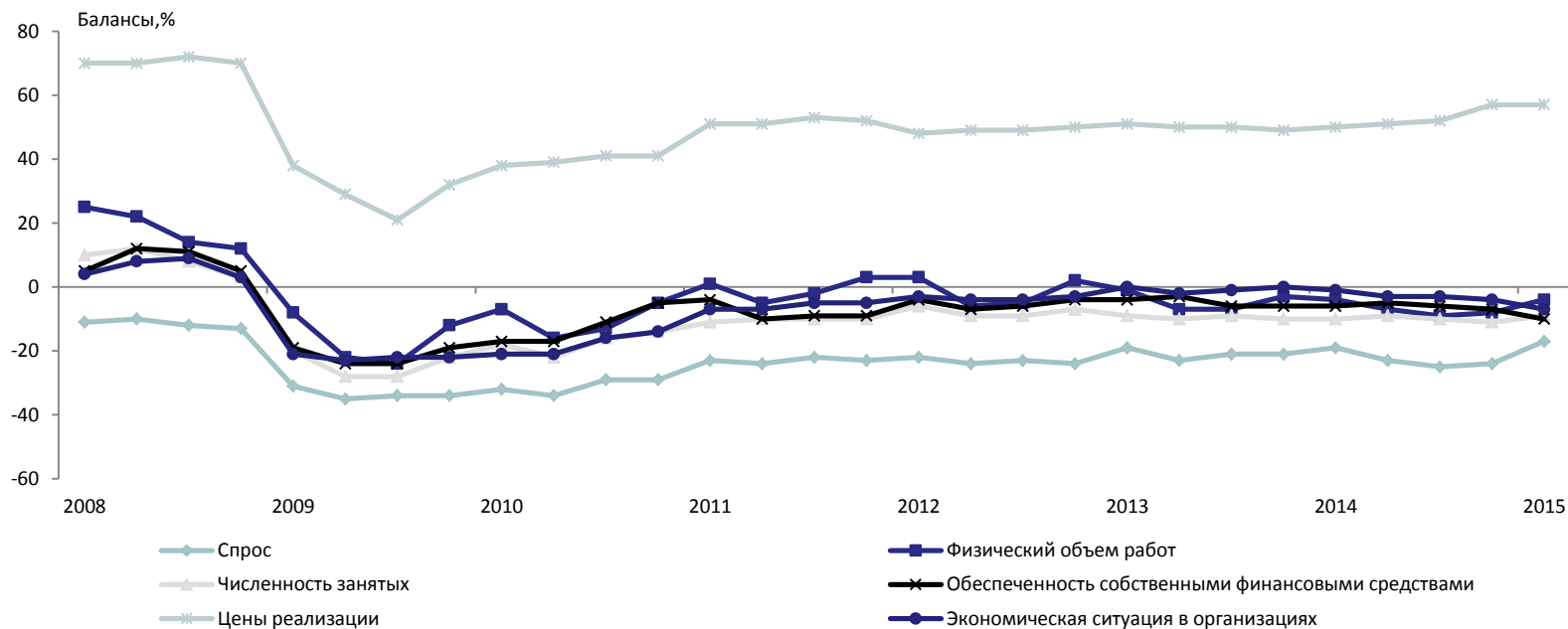
ОСНОВНЫЕ ЭКОНОМИЧЕСКИЕ ПОКАЗАТЕЛИ
ПО КРУПНЫМ И СРЕДНИМ ПРОМЫШЛЕННЫМ ПРЕДПРИЯТИЯМ



	1 кв. 2008	1 кв. 2009	1 кв. 2010	1 кв. 2011	1 кв. 2012	1 кв. 2013	1 кв. 2014	4 кв. 2014	1 кв. 2015	Изменение (1/2015 к 4/2014)
Заказы	12	-14	-1	4	3	4	3	2	1	-1
Выпуск	14	-9	1	6	5	5	5	6	3	-3
Численность занятых	-4	-23	-10	-2	0	-3	-5	-4	-6	-2
Обеспеченность собственными финансовыми средствами	3	-22	-12	-4	-2	-2	-2	-6	-9	-3
Цены реализации	21	0	7	16	7	8	6	12	21	9
Экономическая ситуация в организациях	8	-14	-2	4	3	4	2	-1	-2	-1



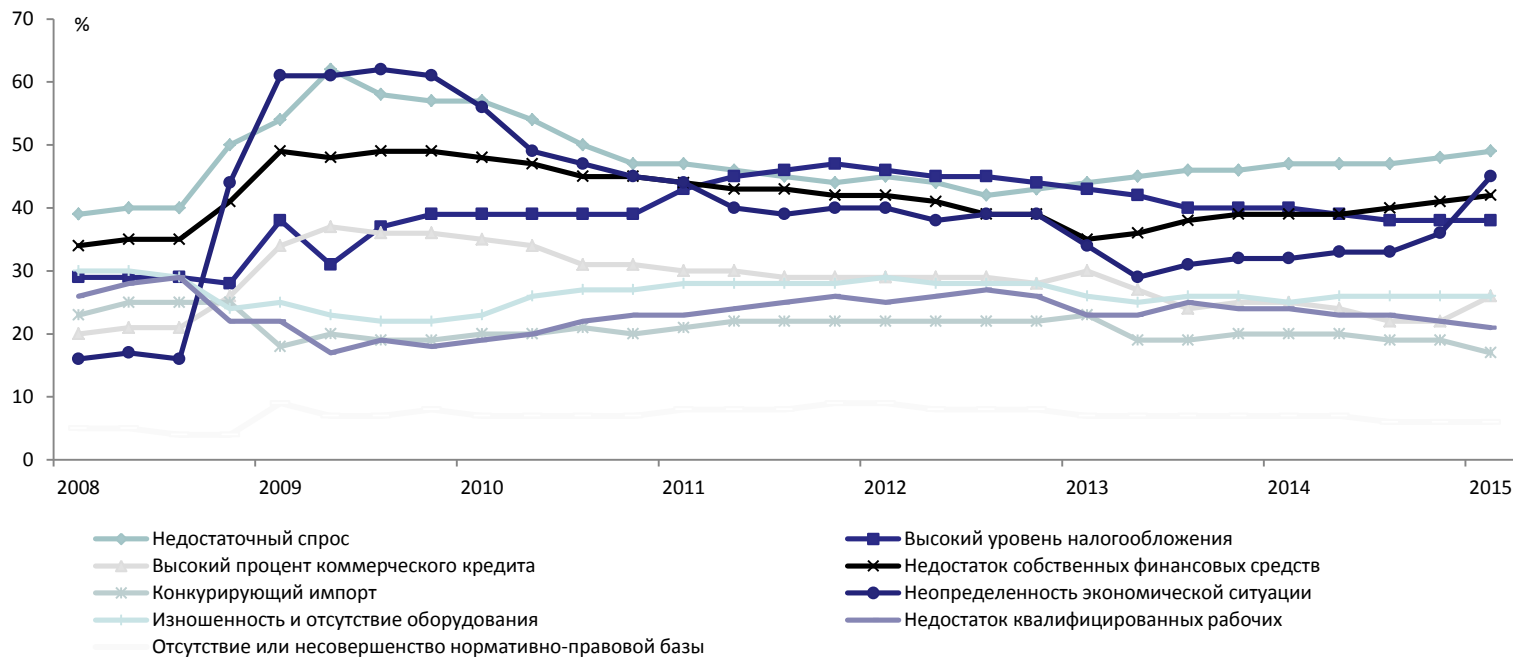
ОСНОВНЫЕ ЭКОНОМИЧЕСКИЕ ПОКАЗАТЕЛИ
ПО МАЛЫМ ПРОМЫШЛЕННЫМ ПРЕДПРИЯТИЯМ



	1 кв. 2008	1 кв. 2009	1 кв. 2010	1 кв. 2011	1 кв. 2012	1 кв. 2013	1 кв. 2014	4 кв. 2014	1 кв. 2015	Изменение (1/2015 к 4/2014)
Заказы	7	-28	-9	-3	0	-1	1	-3	-8	-5
Выпуск	7	-23	-7	-2	2	1	-5	-7	-7	0
Численность занятых	0	-18	-8	-4	-2	-1	-4	-7	-10	-3
Обеспеченность собственными финансовыми средствами	-4	-37	-27	-19	-14	-10	-5	-13	-15	-2
Цены реализации	34	15	13	27	15	14	10	24	35	11
Экономическая ситуация в организациях	-8	-32	-27	-16	-11	-8	1	-8	-9	-1



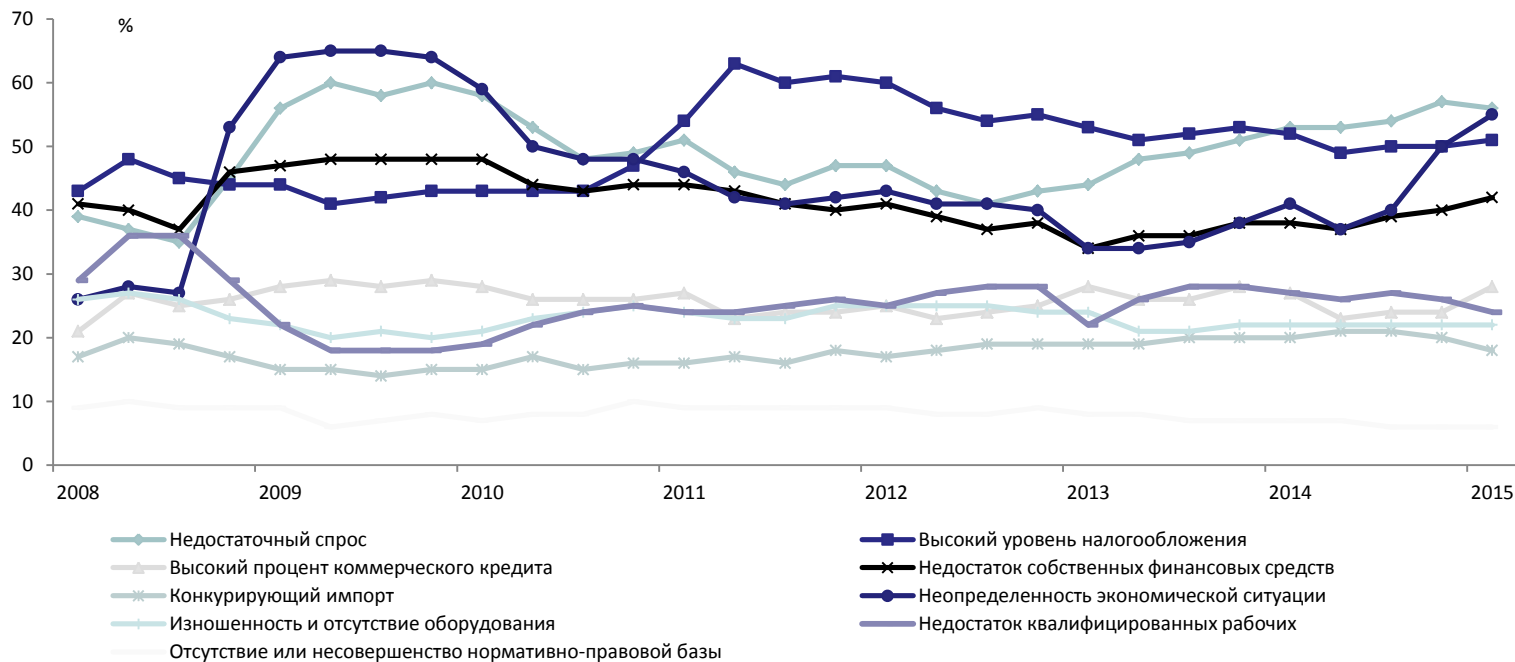
ДИНАМИКА ФАКТОРОВ, ОГРАНИЧИВАЮЩИХ ДЕЯТЕЛЬНОСТЬ
КРУПНЫХ И СРЕДНИХ ПРОМЫШЛЕННЫХ ПРЕДПРИЯТИЙ



	1 кв. 2008	1 кв. 2009	1 кв. 2010	1 кв. 2011	1 кв. 2012	1 кв. 2013	1 кв. 2014	4 кв. 2014	1 кв. 2015	Изменение (1/2015 к 4/2014)
Недостаточный спрос	39	54	57	47	45	44	47	48	49	1
Высокий уровень налогообложения	29	38	39	43	46	43	40	38	38	0
Высокий процент коммерческого кредита	20	34	35	30	29	30	25	22	26	4
Недостаток собственных финансовых средств	34	49	48	44	42	35	39	41	42	1
Конкурирующий импорт	23	18	20	21	22	23	20	19	17	-2
Неопределенность экономической ситуации	16	61	56	44	40	34	32	36	45	9
Изношенность и отсутствие оборудования	30	25	23	28	29	26	25	26	26	0
Недостаток квалифицированных рабочих	26	22	19	23	25	23	24	22	21	-1
Отсутствие или несовершенство нормативно-правовой базы	5	9	7	8	9	7	7	6	6	0



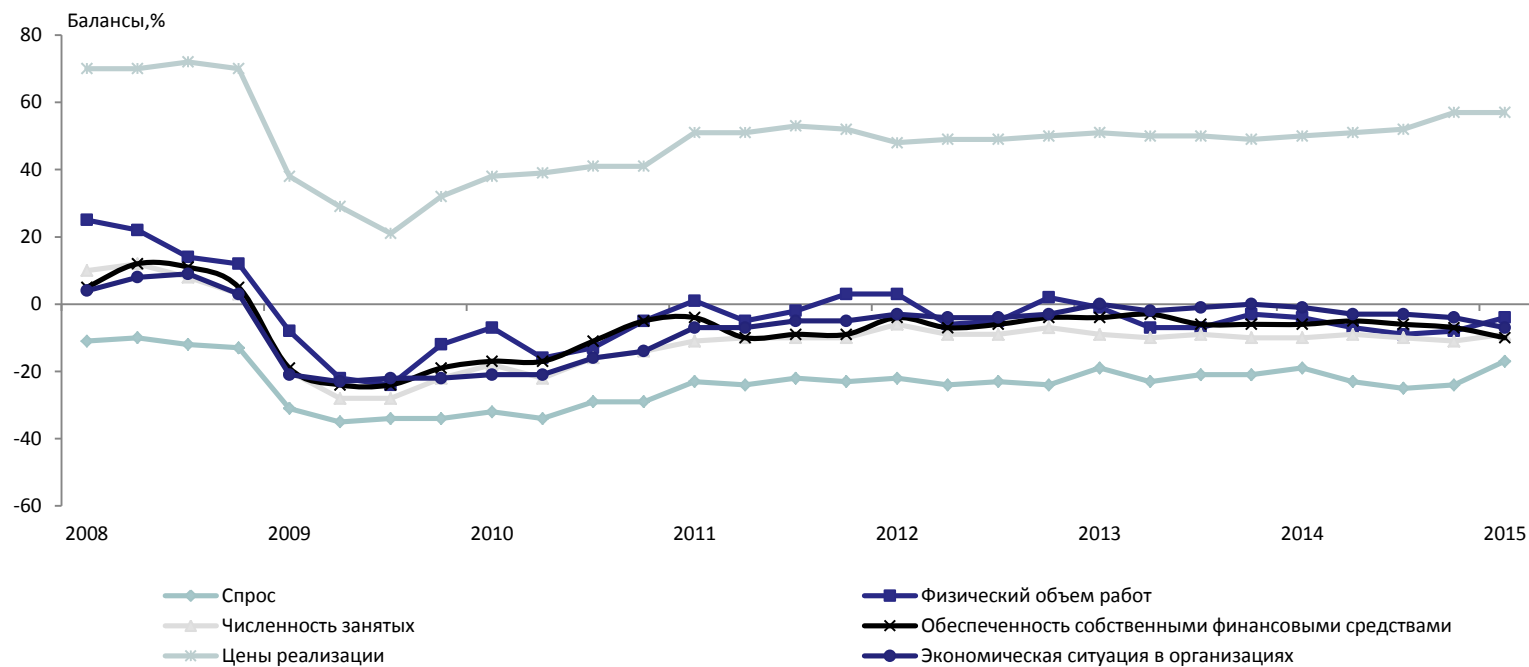
ДИНАМИКА ФАКТОРОВ, ОГРАНИЧИВАЮЩИХ ДЕЯТЕЛЬНОСТЬ
МАЛЫХ ПРОМЫШЛЕННЫХ ПРЕДПРИЯТИЙ



	1 кв. 2008	1 кв. 2009	1 кв. 2010	1 кв. 2011	1 кв. 2012	1 кв. 2013	1 кв. 2014	4 кв. 2014	1 кв. 2015	Изменение (1/2015 к 4/2014)
Недостаточный спрос	39	56	58	51	47	44	53	57	56	-1
Высокий уровень налогообложения	43	44	43	54	60	53	52	50	51	1
Высокий процент коммерческого кредита	21	28	28	27	25	28	27	24	28	4
Недостаток собственных финансовых средств	41	47	48	44	41	34	38	40	42	2
Конкурирующий импорт	17	15	15	16	17	19	20	20	18	-2
Неопределенность экономической ситуации	26	64	59	46	43	34	41	50	55	5
Изношенность и отсутствие оборудования	26	22	21	24	25	24	22	22	22	0
Недостаток квалифицированных рабочих	29	22	19	24	25	22	27	26	24	-2
Отсутствие или несовершенство нормативно-правовой базы	9	9	7	9	9	8	7	6	6	0



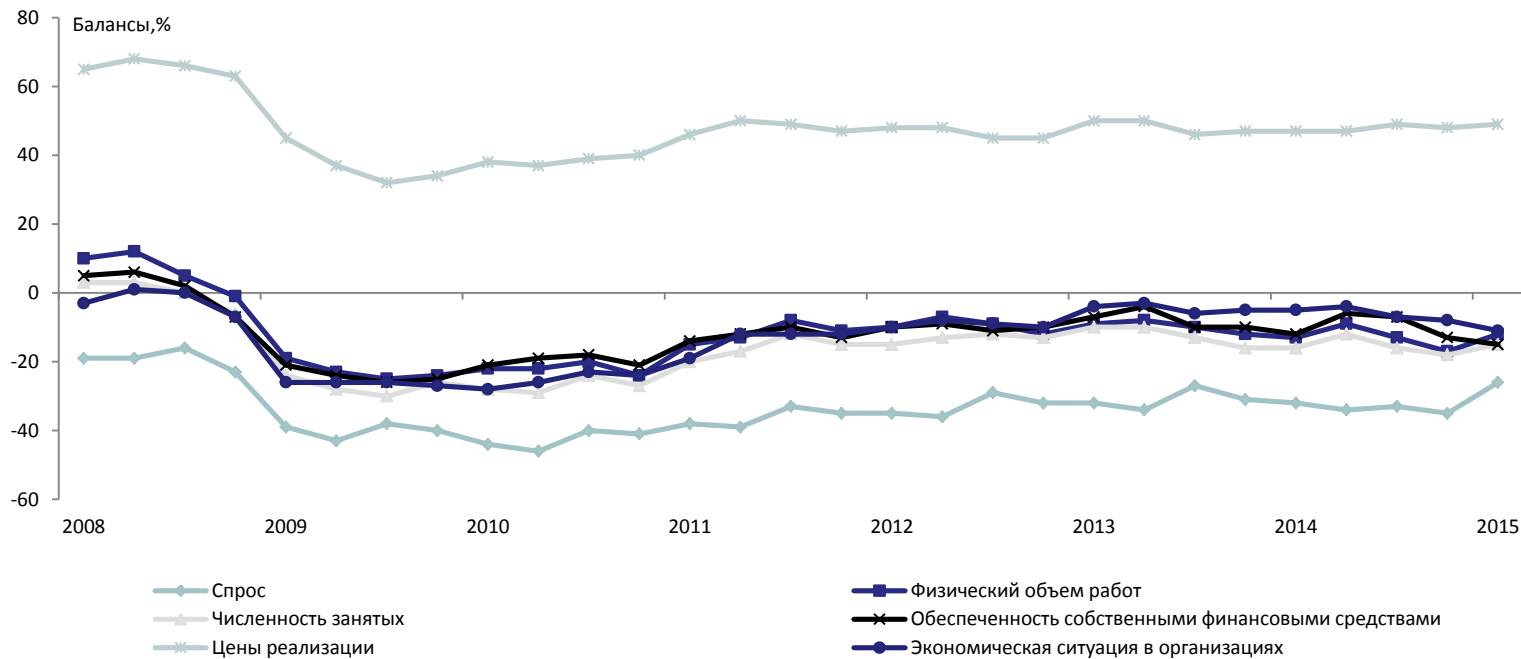
ОСНОВНЫЕ ЭКОНОМИЧЕСКИЕ ПОКАЗАТЕЛИ
ПО КРУПНЫМ И СРЕДНИМ СТРОИТЕЛЬНЫМ ОРГАНИЗАЦИЯМ



	1 кв. 2008	1 кв. 2009	1 кв. 2010	1 кв. 2011	1 кв. 2012	1 кв. 2013	1 кв. 2014	4 кв. 2014	1 кв. 2015	Изменение (1/2015 к 4/2014)
Спрос	-11	-31	-32	-23	-22	-19	-19	-24	-17	7
Физический объем работ	25	-8	-7	1	3	-1	-4	-8	-4	4
Численность занятых	10	-20	-18	-11	-6	-9	-10	-11	-9	2
Обеспеченность собственными финансовыми средствами	5	-19	-17	-4	-4	-4	-6	-7	-10	-3
Цены реализации	70	38	38	51	48	51	50	57	57	0
Экономическая ситуация в организациях	4	-21	-21	-7	-3	0	-1	-4	-7	-3



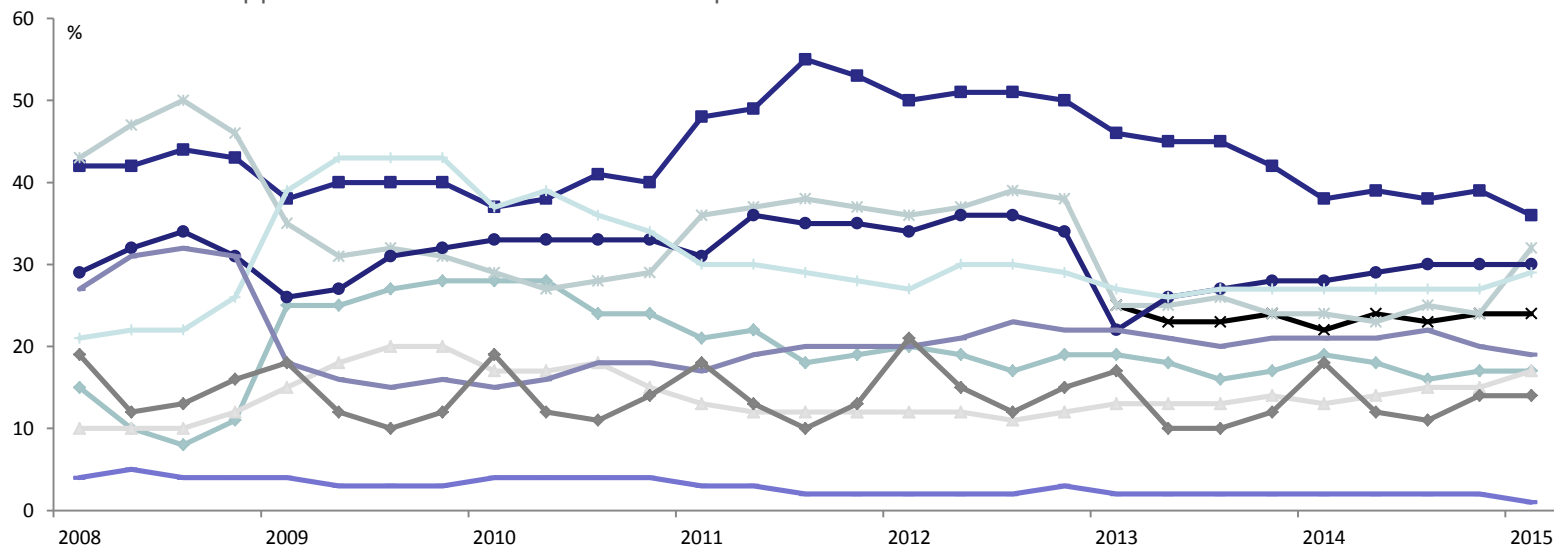
ОСНОВНЫЕ ЭКОНОМИЧЕСКИЕ ПОКАЗАТЕЛИ
ПО МАЛЫМ СТРОИТЕЛЬНЫМ ОРГАНИЗАЦИЯМ



	1 кв. 2008	1 кв. 2009	1 кв. 2010	1 кв. 2011	1 кв. 2012	1 кв. 2013	1 кв. 2014	4 кв. 2014	1 кв. 2015	Изменение (1/2015 к 4/2014)
Спрос	-19	-39	-44	-38	-35	-32	-32	-35	-26	9
Физический объем работ	10	-19	-22	-15	-10	-9	-13	-17	-12	5
Численность занятых	3	-24	-28	-20	-15	-10	-16	-18	-15	3
Обеспеченность собственными финансовыми средствами	5	-21	-21	-14	-10	-7	-12	-13	-15	-2
Цены реализации	65	45	38	46	48	50	47	48	49	1
Экономическая ситуация в организациях	-3	-26	-28	-19	-10	-4	-5	-8	-11	-3



ДИНАМИКА ФАКТОРОВ, ОГРАНИЧИВАЮЩИХ ДЕЯТЕЛЬНОСТЬ
КРУПНЫХ И СРЕДНИХ СТРОИТЕЛЬНЫХ ОРГАНИЗАЦИЙ

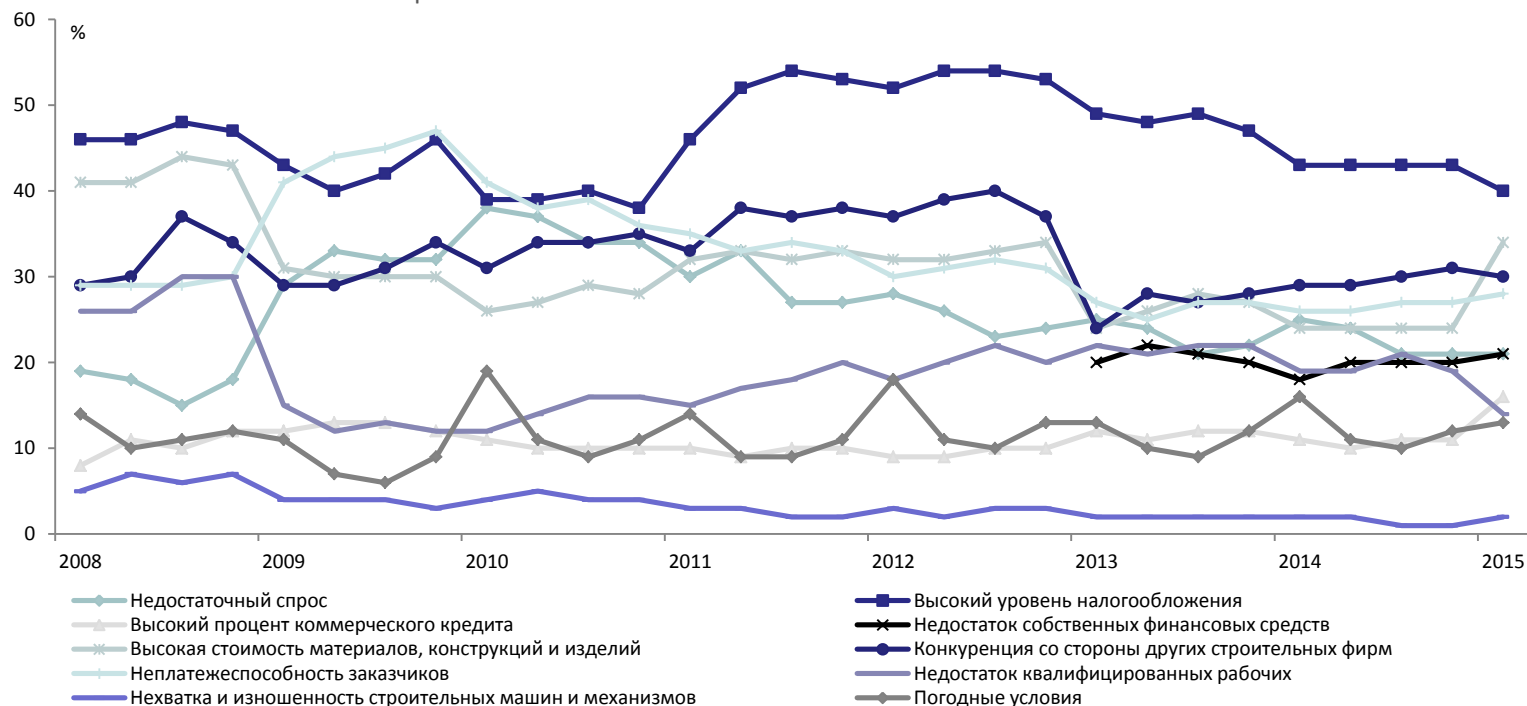


- ◆ Недостаточный спрос
- ◆ Высокий процент коммерческого кредита
- ◆ Высокая стоимость материалов, конструкций и изделий
- ◆ Неплатежеспособность заказчиков
- ◆ Нехватка и изношенность строительных машин и механизмов
- Высокий уровень налогообложения
- ✕ Недостаток собственных финансовых средств
- Конкуренция со стороны других строительных фирм
- ◆ Недостаток квалифицированных рабочих
- ◆ Погодные условия

	1 кв. 2008	1 кв. 2009	1 кв. 2010	1 кв. 2011	1 кв. 2012	1 кв. 2013	1 кв. 2014	4 кв. 2014	1 кв. 2015	Изменение (1/2015 к 4/2014)
Недостаточный спрос	15	25	28	21	20	19	19	17	17	0
Высокий уровень налогообложения	42	38	37	48	50	46	38	39	36	-3
Высокий процент коммерческого кредита	10	15	17	13	12	13	13	15	17	2
Недостаток собственных финансовых средств						25	22	24	24	0
Высокая стоимость материалов, конструкций и изделий	43	35	29	36	36	25	24	24	32	8
Конкуренция со стороны других строительных фирм	29	26	33	31	34	22	28	30	30	0
Неплатежеспособность заказчиков	21	39	37	30	27	27	27	27	29	2
Недостаток квалифицированных рабочих	27	18	15	17	20	22	21	20	19	-1
Нехватка и изношенность строительных машин и механизмов	4	4	4	3	2	2	2	2	1	-1
Погодные условия	19	18	19	18	21	17	18	14	14	0



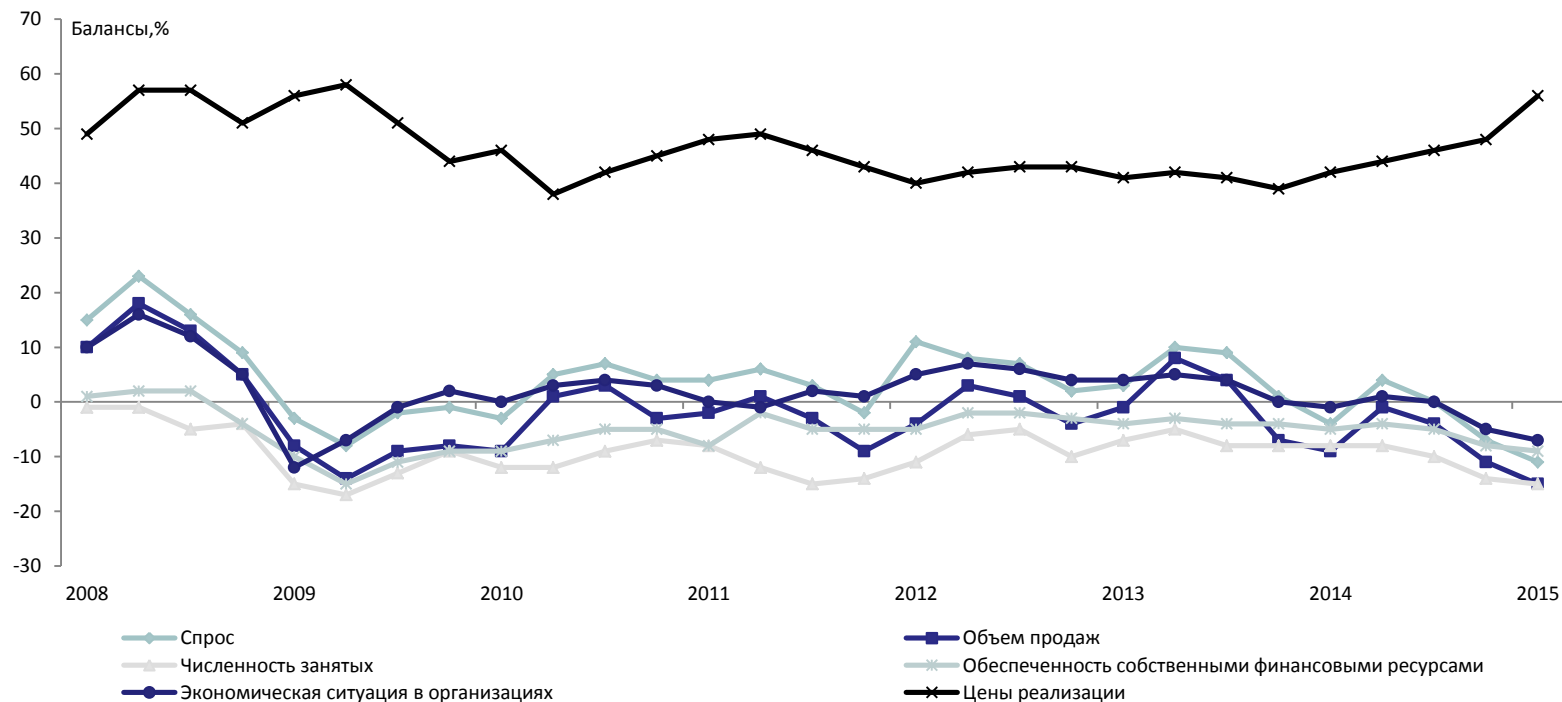
ДИНАМИКА ФАКТОРОВ, ОГРАНИЧИВАЮЩИХ ДЕЯТЕЛЬНОСТЬ МАЛЫХ СТРОИТЕЛЬНЫХ ОРГАНИЗАЦИЙ



	1 кв. 2008	1 кв. 2009	1 кв. 2010	1 кв. 2011	1 кв. 2012	1 кв. 2013	1 кв. 2014	4 кв. 2014	1 кв. 2015	Изменение (1/2015 к 4/2014)
Недостаточный спрос	19	29	38	30	28	25	25	21	21	0
Высокий уровень налогообложения	46	43	39	46	52	49	43	43	40	-3
Высокий процент коммерческого кредита	8	12	11	10	9	12	11	11	16	5
Недостаток собственных финансовых средств						20	18	20	21	1
Высокая стоимость материалов, конструкций и изделий	41	31	26	32	32	24	24	24	34	10
Конкуренция со стороны других строительных фирм	29	29	31	33	37	24	29	31	30	-1
Неплатежеспособность заказчиков	29	41	41	35	30	27	26	27	28	1
Недостаток квалифицированных рабочих	26	15	12	15	18	22	19	19	14	-5
Нехватка и изношенность строительных машин и механизмов	5	4	4	3	3	2	2	1	2	1
Погодные условия	14	11	19	14	18	13	16	12	13	1



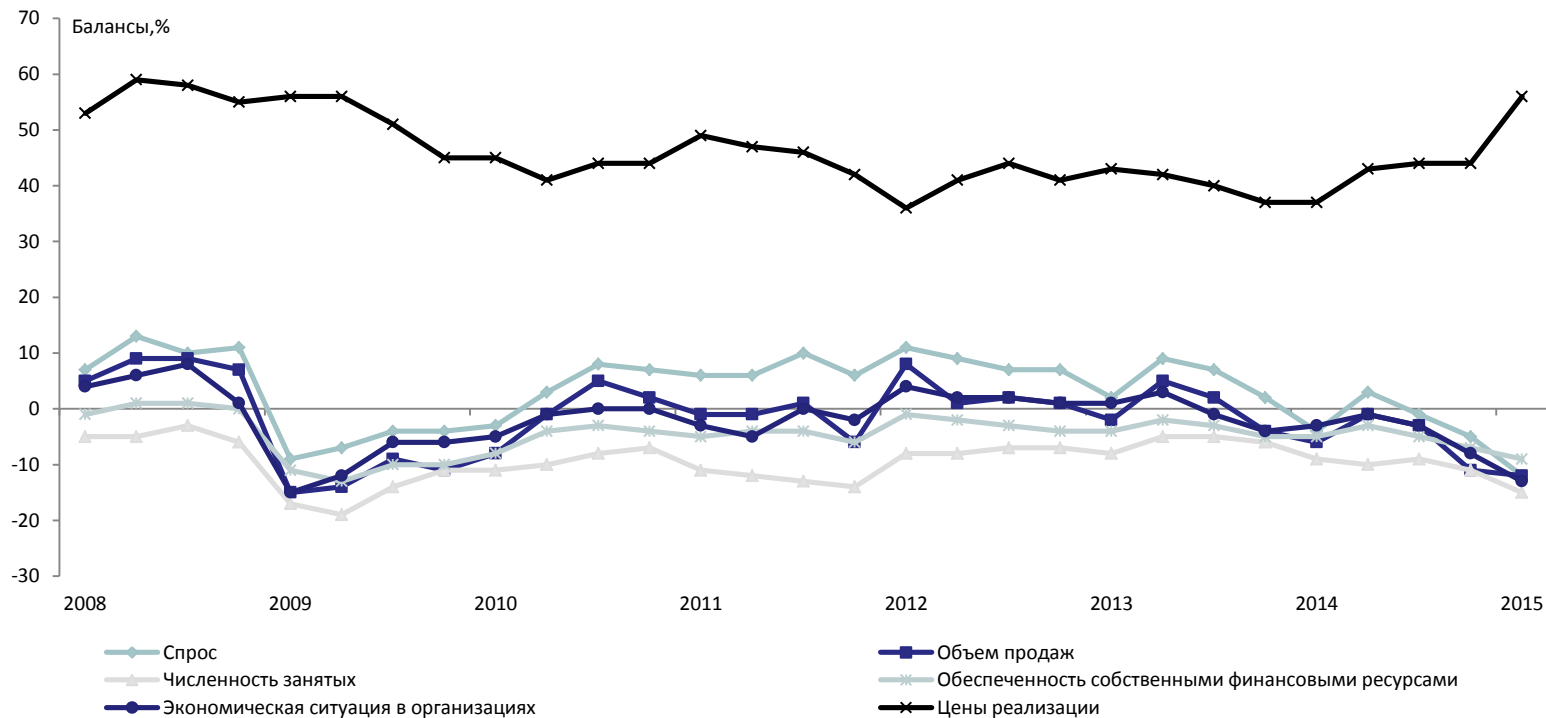
ОСНОВНЫЕ ЭКОНОМИЧЕСКИЕ ПОКАЗАТЕЛИ
ПО КРУПНЫМ И СРЕДНИМ ПРЕДПРИЯТИЯМ РОЗНИЧНОЙ ТОРГОВЛИ




	1 кв. 2008	1 кв. 2009	1 кв. 2010	1 кв. 2011	1 кв. 2012	1 кв. 2013	1 кв. 2014	4 кв. 2014	1 кв. 2015	Изменение (1/2015 к 4/2014)
Спрос	15	-3	-3	4	11	3	-4	-7	-11	-4
Объем продаж	10	-8	-9	-2	-4	-1	-9	-11	-15	-4
Численность занятых	-1	-15	-12	-8	-11	-7	-8	-14	-15	-1
Цены реализации	49	56	46	48	40	41	42	48	56	8
Обеспеченность собственными финансовыми ресурсами	1	-10	-9	-8	-5	-4	-5	-8	-9	-1
Экономическая ситуация в организациях	10	-12	0	0	5	4	-1	-5	-7	-2

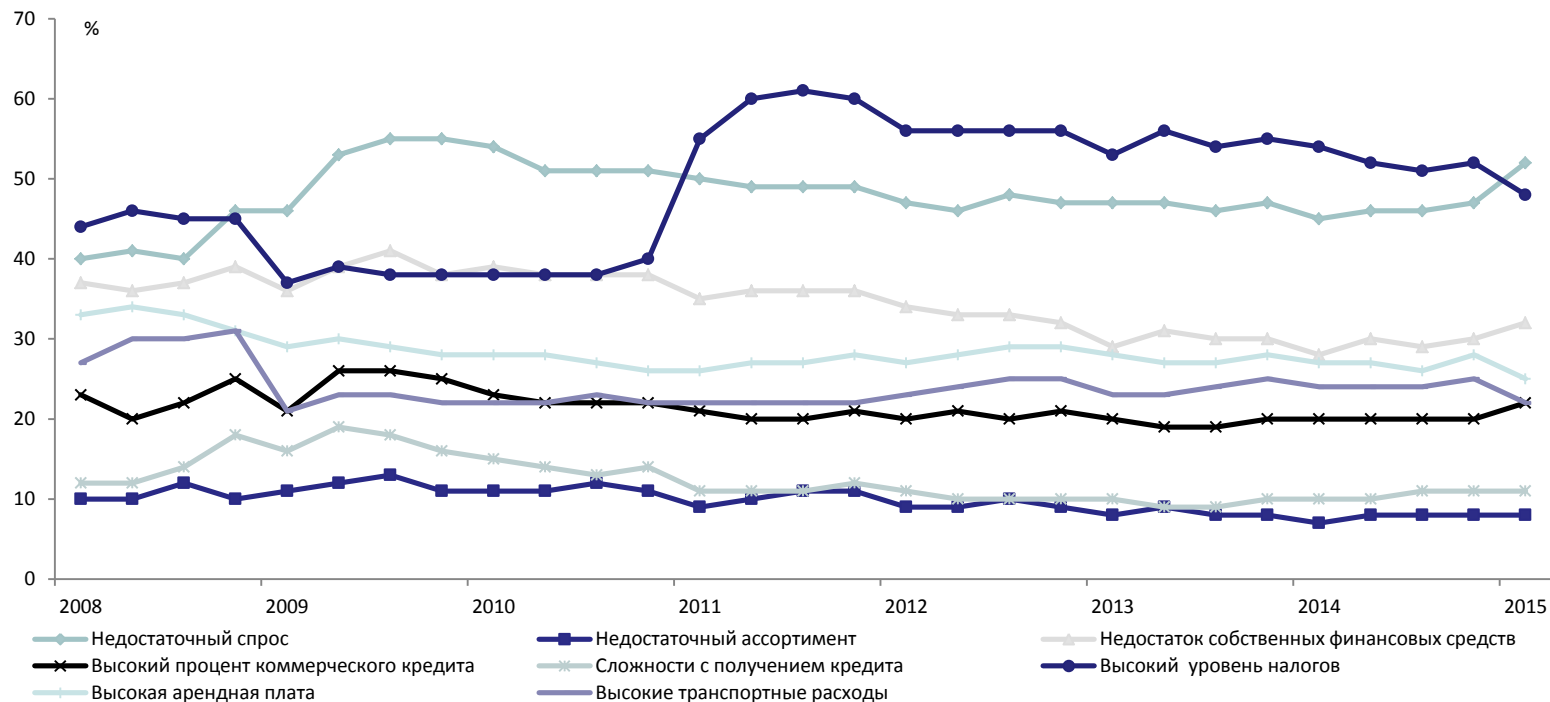


ОСНОВНЫЕ ЭКОНОМИЧЕСКИЕ ПОКАЗАТЕЛИ
ПО МАЛЫМ ПРЕДПРИЯТИЯМ РОЗНИЧНОЙ ТОРГОВЛИ



	1 кв. 2008	1 кв. 2009	1 кв. 2010	1 кв. 2011	1 кв. 2012	1 кв. 2013	1 кв. 2014	4 кв. 2014	1 кв. 2015	Изменение (1/2015 к 4/2014)
Спрос	7	-9	-3	6	11	2	-4	-5	-12	-7
Объем продаж	5	-15	-8	-1	8	-2	-6	-11	-12	-1
Численность занятых	-5	-17	-11	-11	-8	-8	-9	-11	-15	-4
Цены реализации	53	56	45	49	36	43	37	44	56	12
Обеспеченность собственными финансовыми ресурсами	-1	-11	-8	-5	-1	-4	-5	-7	-9	-2
Экономическая ситуация в организациях	4	-15	-5	-3	4	1	-3	-8	-13	-5

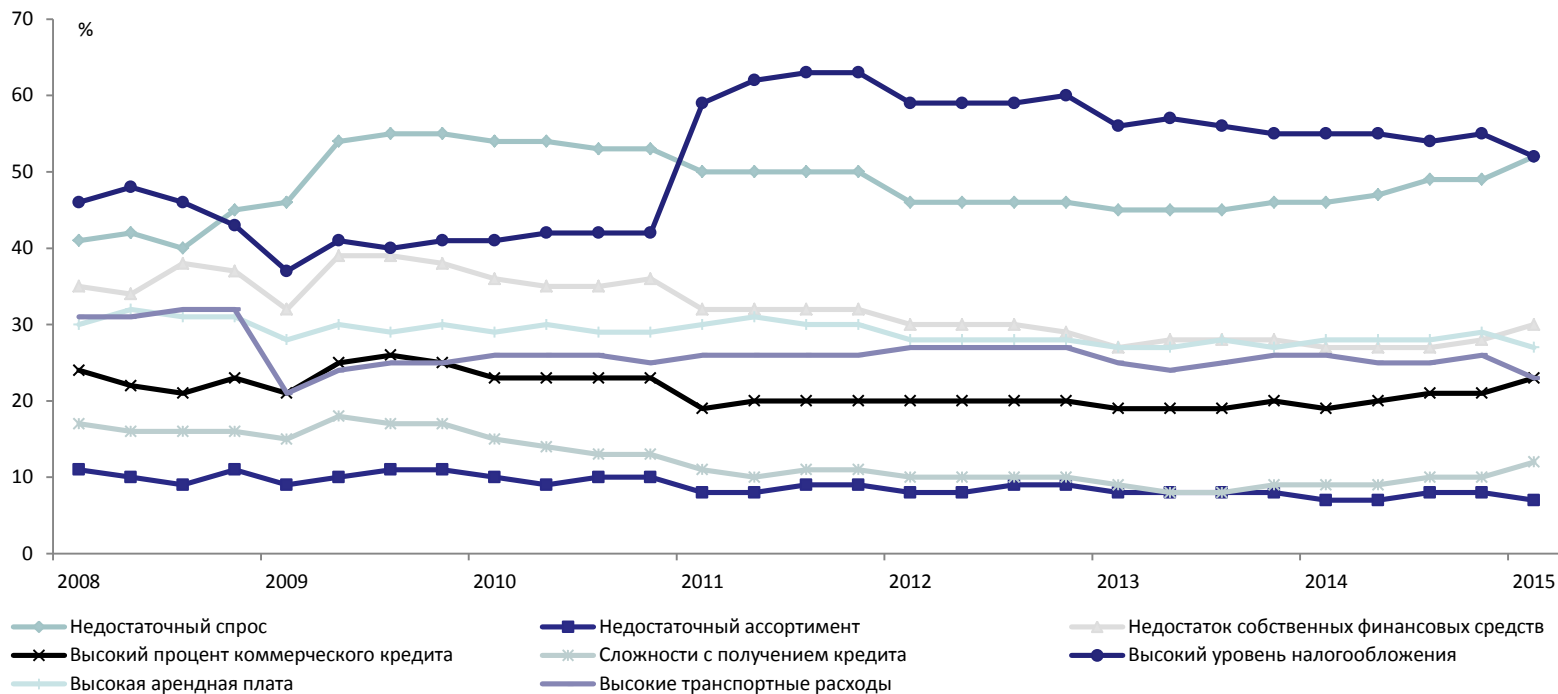
 ДИНАМИКА ФАКТОРОВ, ОГРАНИЧИВАЮЩИХ ДЕЯТЕЛЬНОСТЬ КРУПНЫХ И СРЕДНИХ ПРЕДПРИЯТИЙ РОЗНИЧНОЙ ТОРГОВЛИ



	1 кв. 2008	1 кв. 2009	1 кв. 2010	1 кв. 2011	1 кв. 2012	1 кв. 2013	1 кв. 2014	4 кв. 2014	1 кв. 2015	Изменение (1/2015 к 4/2014)
Недостаточный спрос	40	46	54	50	47	47	45	47	52	5
Недостаточный ассортимент	10	11	11	9	9	8	7	8	8	0
Недостаток собственных финансовых средств	37	36	39	35	34	29	28	30	32	2
Высокий процент коммерческого кредита	23	21	23	21	20	20	20	20	22	2
Сложности с получением кредита	12	16	15	11	11	10	10	11	11	0
Высокий уровень налогов	44	37	38	55	56	53	54	52	48	-4
Высокая арендная плата	33	29	28	26	27	28	27	28	25	-3
Высокие транспортные расходы	27	21	22	22	23	23	24	25	22	-3



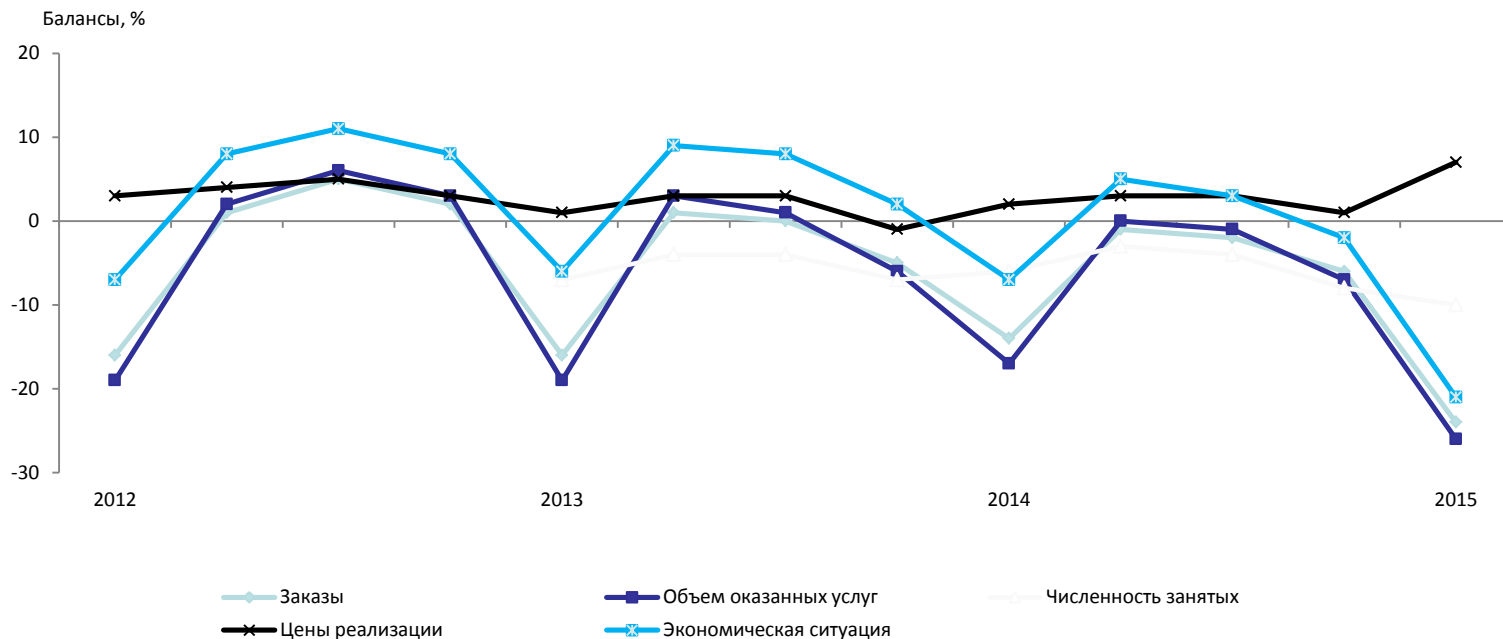
ДИНАМИКА ФАКТОРОВ, ОГРАНИЧИВАЮЩИХ ДЕЯТЕЛЬНОСТЬ
МАЛЫХ ПРЕДПРИЯТИЙ РОЗНИЧНОЙ ТОРГОВЛИ



	1 кв. 2008	1 кв. 2009	1 кв. 2010	1 кв. 2011	1 кв. 2012	1 кв. 2013	1 кв. 2014	4 кв. 2014	1 кв. 2015	Изменение (1/2015 к 4/2014)
Недостаточный спрос	41	46	54	50	46	45	46	49	52	3
Недостаточный ассортимент	11	9	10	8	8	8	7	8	7	-1
Недостаток собственных финансовых средств	35	32	36	32	30	27	27	28	30	2
Высокий процент коммерческого кредита	24	21	23	0	20	19	19	21	23	2
Сложности с получением кредита	17	15	15	11	10	9	9	10	12	2
Высокий уровень налогообложения	46	37	41	59	59	56	55	55	52	-3
Высокая арендная плата	30	28	29	30	28	27	28	29	27	-2
Высокие транспортные расходы	31	21	26	26	27	25	26	26	23	-3



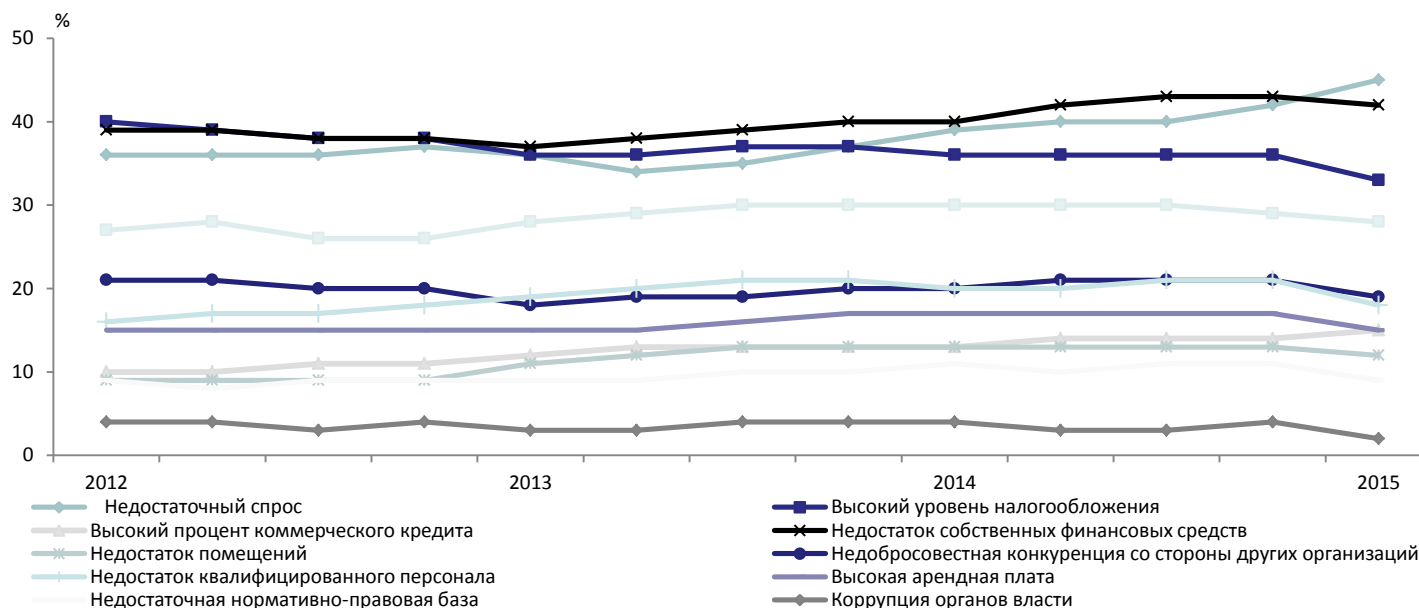
ОСНОВНЫЕ ЭКОНОМИЧЕСКИЕ ПОКАЗАТЕЛИ СФЕРЫ УСЛУГ



	1 кв.2012	1 кв.2013	1 кв.2014	4 кв.2014	1 кв.2015	Изменение (1/2015 к 4/2014)
Заказы	-16	-16	-14	-6	-24	-18
Объем оказанных услуг	-19	-19	-17	-7	-26	-19
Численность занятых		-7	-6	-8	-10	-2
Цены реализации	3	1	2	1	7	6
Экономическая ситуация	-7	-6	-7	-2	-21	-19



ДИНАМИКА ФАКТОРОВ, ОГРАНИЧИВАЮЩИХ ДЕЯТЕЛЬНОСТЬ
КРУПНЫХ, СРЕДНИХ И МАЛЫХ ПРЕДПРИЯТИЙ СФЕРЫ УСЛУГИ



	1 кв.2012	1 кв.2013	1 кв.2014	4 кв.2014	1 кв.2015	Изменение (1/2015 к 4/2014)
Недостаточный спрос	36	36	39	42	45	3
Высокий уровень налогообложения	40	36	36	36	33	-3
Высокий процент коммерческого кредита	10	12	13	14	15	1
Недостаток собственных финансовых средств	39	37	40	43	42	-1
Недостаток помещений	9	11	13	13	12	-1
Недобросовестная конкуренция со стороны других организаций	21	18	20	21	19	-2
Недостаток квалифицированного персонала	16	19	20	21	18	-3
Высокая арендная плата	15	15	17	17	15	-2
Недостаточная нормативно-правовая база	9	9	11	11	9	-2
Коррупция органов власти	4	3	4	4	2	-2
Большая отчетная нагрузка	27	28	30	29	28	-1



В исследовании за март 2015 года использованы результаты опроса руководителей более 5,5 тыс. крупных и средних промышленных предприятий различных видов экономической деятельности (группы С, D, E по ОКВЭД) в 80 субъектах РФ, проведенного Федеральной службой государственной статистики.



К средним компаниям отнесены предприятия с численностью сотрудников от 101 до 250 человек. К крупным компаниям – предприятия с численностью занятых свыше 250 человек.



Выборка репрезентативна в целом по видам деятельности, различным группам предприятий по численности занятых, формам собственности, видам реализуемой продукции, а также по регионам.



Индекс предпринимательской уверенности в промышленности рассчитывается как среднее арифметическое значение балансов по фактически сложившимся уровням спроса и запасам готовой продукции (с обратным знаком) и ожидаемой тенденции выпуска продукции; в процентах.



Проведена сезонная корректировка временных рядов показателей деятельности всех организаций исследуемых видов деятельности.

ОСНОВНЫЕ ВЫВОДЫ



В марте 2015 года продолжилось сокращение выпуска, спроса на продукцию и ухудшение оценки экономической ситуации в организациях.

Наряду с этим продолжилось дальнейшее ухудшение финансового состояния предприятий, но сокращение численности занятых в промышленности прекратилось.

Рост цен на реализуемую продукцию, наблюдавшийся на протяжении последних пяти месяцев, прекратился. Потенциал роста цен на данный момент исчерпан.



Главные проблемы, сопровождавшие в последнее время функционирование отрасли, - ухудшение финансовой ситуации у большинства экономических агентов и растущая неопределенность в оценке экономической ситуации.

Эти лимитирующие факторы замедляют инвестиционную активность частного промышленного бизнеса. Опасение делать инвестиции, которые могут не завершиться реализованным проектом из-за инфляционных, курсовых и других рисков, заставляют предпринимателей «жить сегодняшним днем», не задумываясь над стратегической перспективой своих предприятий.



В результате заметного ухудшения ожиданий респондентов в части производственной ситуации сезонно откорректированный индекс предпринимательской уверенности уменьшился по сравнению с февралем 2015 года на 1 п.п. и составил (-7%).

Наиболее заметно (на 2 п.п.) снизился с марта 2015 года индекс предпринимательской уверенности в производстве и распределении электроэнергии, газа и воды.



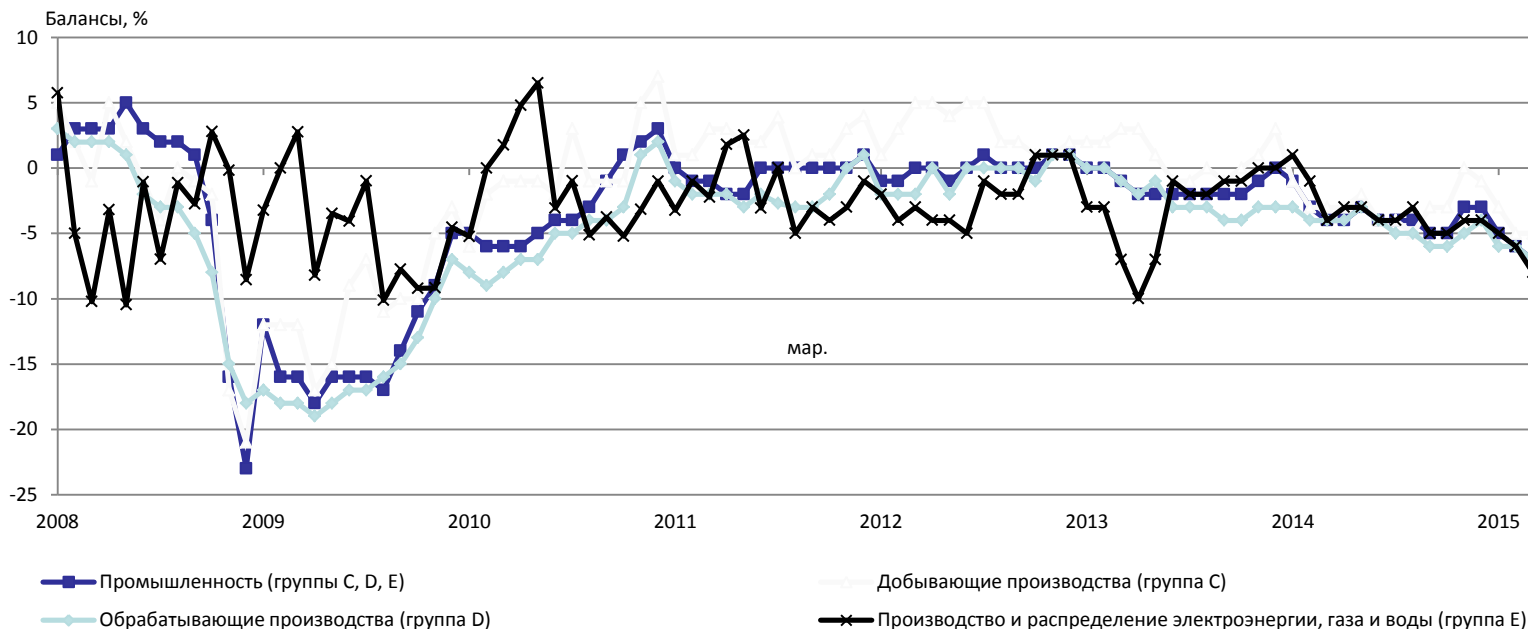
Наиболее пессимистично оценивают перспективы своих компаний представители крупного и среднего бизнеса в производстве транспортных средств, а также в текстильном и швейном производстве (-16%).

Наиболее резкое ухудшение по отношению к предшествующему периоду наблюдалось в производстве транспортных средств: снижение значения индекса предпринимательской уверенности составило 6 п.п. (с -10 до -16%).

Незначительное улучшение наблюдалось в марте в производстве резиновых изделий: рост Индекса составил 2 п.п.



ДИНАМИКА ИНДЕКСА ПРЕДПРИНИМАТЕЛЬСКОЙ УВЕРЕННОСТИ
В КРУПНЫХ И СРЕДНИХ ОРГАНИЗАЦИЯХ ПРОМЫШЛЕННОСТИ

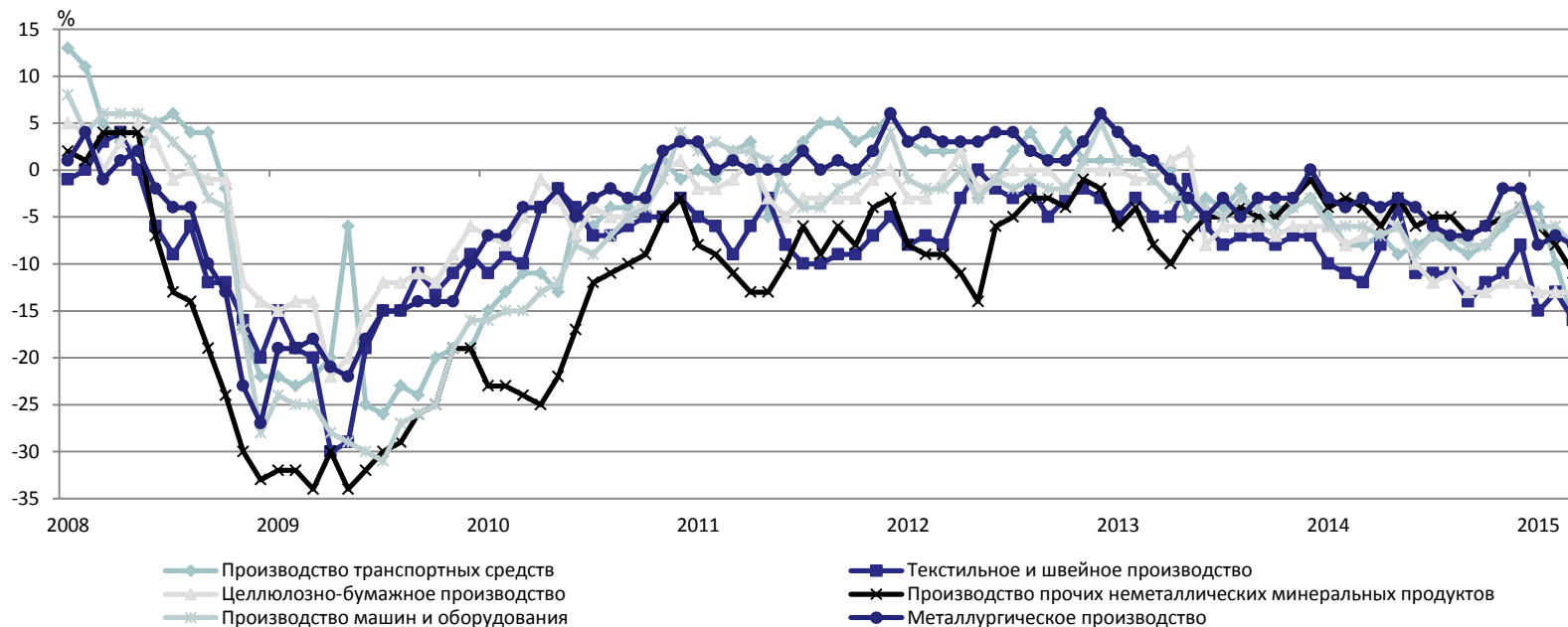


Индекс предпринимательской уверенности (ИПУ) в крупных и средних организациях всех секторов промышленности в марте 2015 года сохранил свое отрицательное значение, снизившись по отношению к февралю по группе D на 1 п.п., по группе E – на 2 п.п. Индекс предпринимательской уверенности в добывающих производствах (группа C) по отношению к предыдущему месяцу не изменился и составил (-5 п.п.). Стагнация в отрасли продолжилась.

	мар.08	мар.09	мар.10	мар.11	мар.12	мар.13	мар.14	фев.15	мар.15	изменение (мар.15 к фев.15)
Промышленность, всего	3	-16	-6	-1	0	-1	-4	-6	-7	-1
Добывающие производства (группа C)	-1	-12	-1	3	5	3	-3	-5	-5	0
Обработывающие производства (группа D)	2	-18	-8	-2	-2	-1	-4	-6	-7	-1
Производство и распределение электроэнергии, газа и воды (группа E)	-10	3	2	-2	-3	-7	-4	-6	-8	-2



ДИНАМИКА ИНДЕКСА ПРЕДПРИНИМАТЕЛЬСКОЙ УВЕРЕННОСТИ
В ОБРАБАТЫВАЮЩИХ ПРОИЗВОДСТВАХ [1]

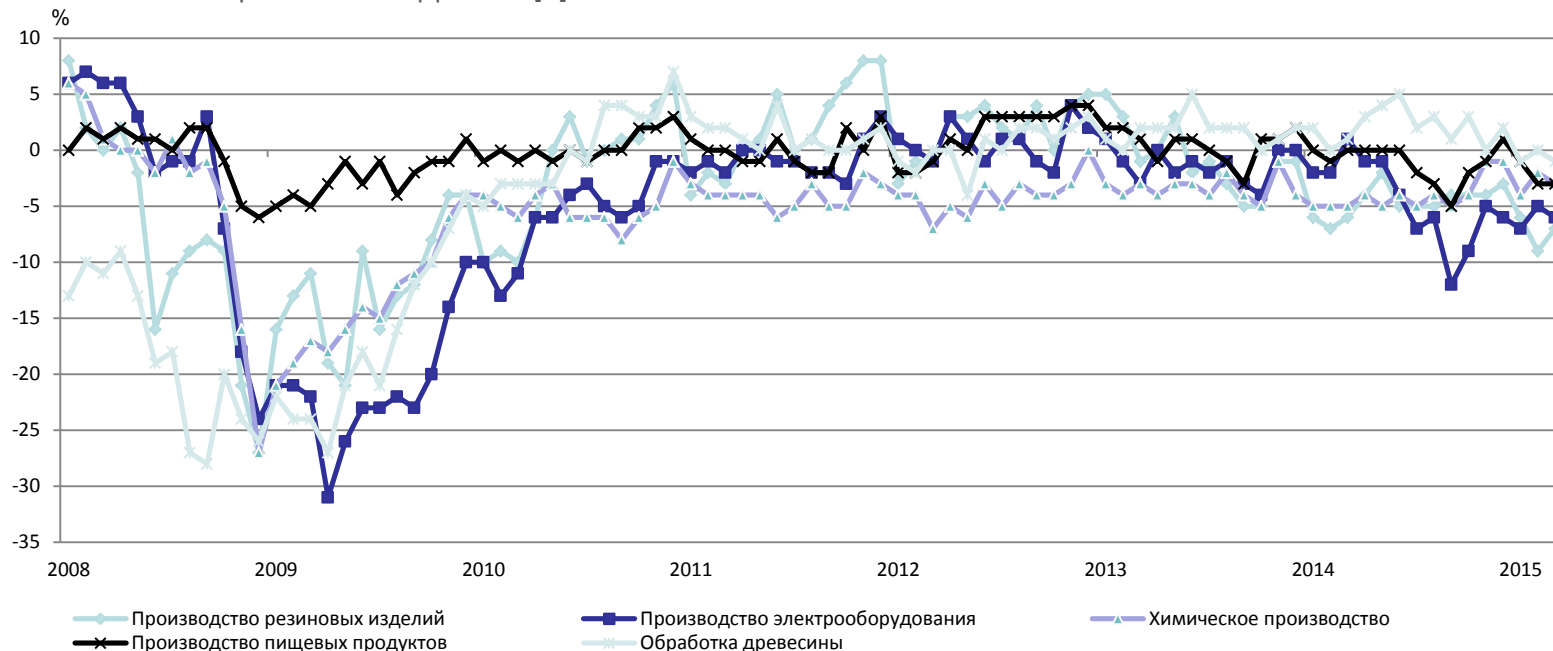


Согласно значениям ИПУ в марте 2015 г., наиболее пессимистично оценивают свои перспективы представители крупного и среднего бизнеса в производстве транспортных средств (-16%), а также в текстильном и швейном производстве (-16%). Наиболее резкое ухудшение по отношению к предшествующему периоду наблюдалось в производстве транспортных средств: снижение значения ИПУ составило 6 п.п. Временная стабилизация ситуации наблюдалась в целлюлозно-бумажном производстве: значение ИПУ не изменилось и составило (-13%).

	мар.08	мар.09	мар.10	мар.11	мар.12	мар.13	мар.14	фев.15	мар.15	изменение (мар.15 к фев.15)
Производство транспортных средств	5	-22	-11	2	2	1	-8	-10	-16	-6
Текстильное и швейное производство	3	-20	-10	-9	-8	-5	-12	-13	-16	-3
Целлюлозно-бумажное производство	0	-14	-5	-1	-1	-1	-7	-13	-13	0
Производство прочих неметаллических минеральных продуктов	4	-34	-24	-11	-9	-8	-4	-8	-11	-3
Производство машин и оборудования	6	-25	-15	2	-2	-1	-6	-6	-8	-2
Металлургическое производство	-1	-18	-4	1	3	1	-3	-7	-8	-1



ДИНАМИКА ИНДЕКСА ПРЕДПРИНИМАТЕЛЬСКОЙ УВЕРЕННОСТИ
В ОБРАБАТЫВАЮЩИХ ПРОИЗВОДСТВАХ [2]

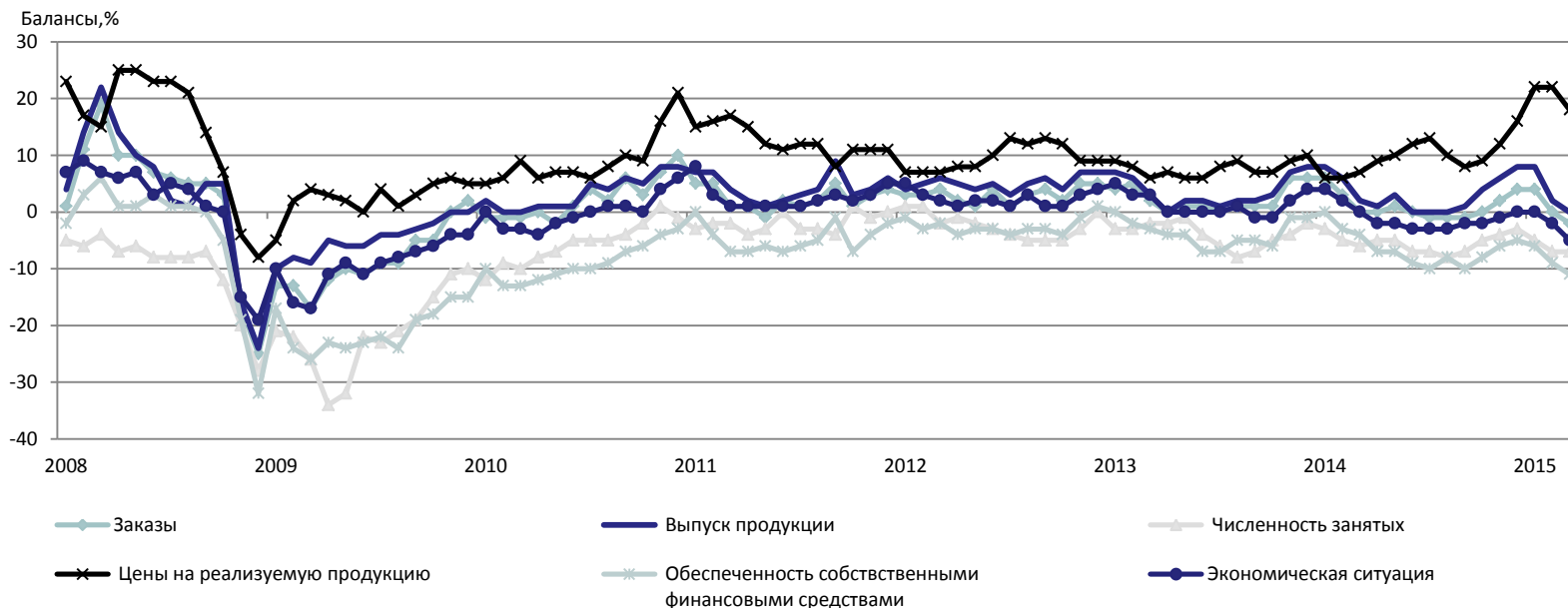


Относительно оптимистично оценивают в марте 2015 г. перспективы своих предприятий представители крупного и среднего бизнеса в обработке древесины (-1%). В анализируемом периоде произошло снижение значения индекса предпринимательской уверенности в производстве электрооборудования, химическом производстве и обработке древесины по отношению к февралю, которое составило 1 п.п. Рост индекса предпринимательской уверенности, составивший 2 п.п., наблюдался в производстве резиновых изделий.

	мар.08	мар.09	мар.10	мар.11	мар.12	мар.13	мар.14	фев.15	мар.15	изменение (мар.15 к фев.15)
Производство резиновых изделий	0	-11	-10	-3	-1	-1	-6	-9	-7	2
Производство электрооборудования	6	-22	-11	-2	-1	-3	1	-5	-6	-1
Химическое производство	1	-17	-6	-4	-7	-3	-5	-2	-3	-1
Производство пищевых продуктов	1	-5	-1	0	-1	1	0	-3	-3	0
Обработка древесины	-11	-24	-3	2	0	2	1	0	-1	-1



ОСНОВНЫЕ ПОКАЗАТЕЛИ ПРОМЫШЛЕННОГО ПРОИЗВОДСТВА
КРУПНЫХ И СРЕДНИХ ОРГАНИЗАЦИЙ

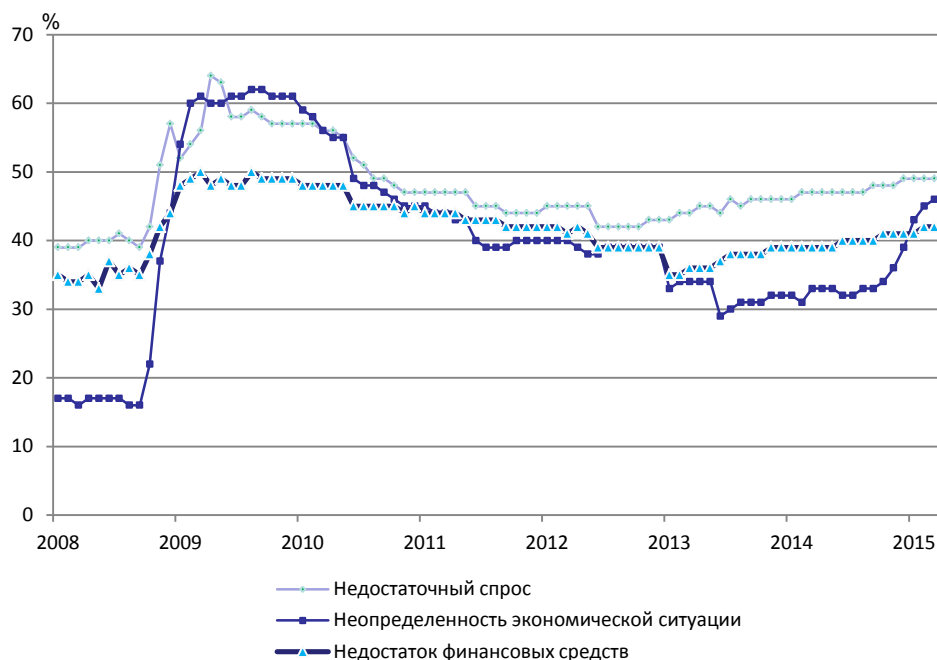


Наблюдавшееся в феврале 2015 г. ухудшение оценки экономической ситуации, спад выпуска и спроса и снижение обеспеченности собственными финансовыми средствами в организациях в марте продолжилось: значения показателей по отношению к предшествующему периоду уменьшились на 3, 2, 2 и 2 п.п. соответственно. Наряду с этим замедлилось сокращение численности занятых и прекратился рост цен на реализуемую продукцию.

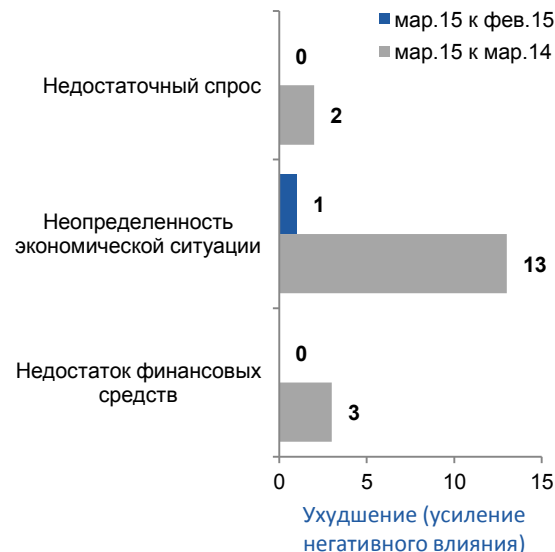
	мар.08	мар.09	мар.10	мар.11	мар.12	мар.13	мар.14	фев.15	мар.15	изменение (мар.15 к фев.15)
Заказы	19	-17	-1	1	4	2	0	0	-2	-2
Выпуск продукции	22	-9	0	4	6	3	2	2	0	-2
Численность занятых	-4	-26	-10	-2	-2	-2	-6	-7	-7	0
Цены на реализуемую продукцию	15	4	9	17	7	6	7	22	18	-4
Обеспеченность собственными финансовыми средствами	6	-26	-13	-7	-2	-3	-4	-9	-11	-2
Экономическая ситуация	7	-17	-3	1	2	3	0	-2	-5	-3



ФАКТОРЫ, ОГРАНИЧИВАЮЩИЕ РАЗВИТИЕ
КРУПНЫХ И СРЕДНИХ ПРОМЫШЛЕННЫХ ОРГАНИЗАЦИЙ [1]



Изменение факторов

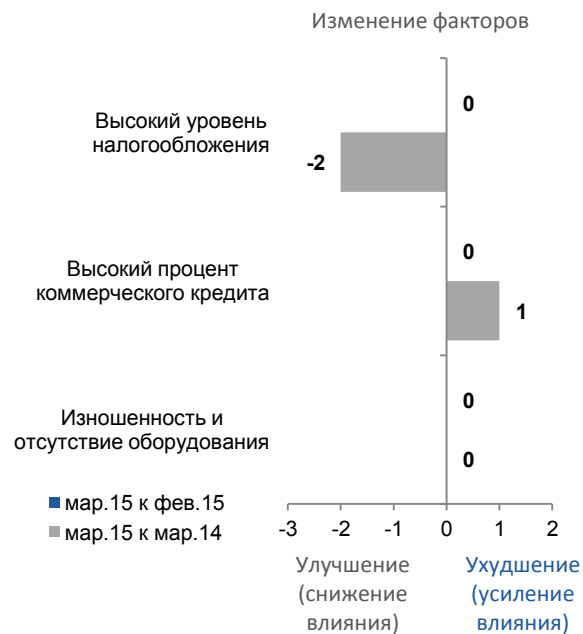
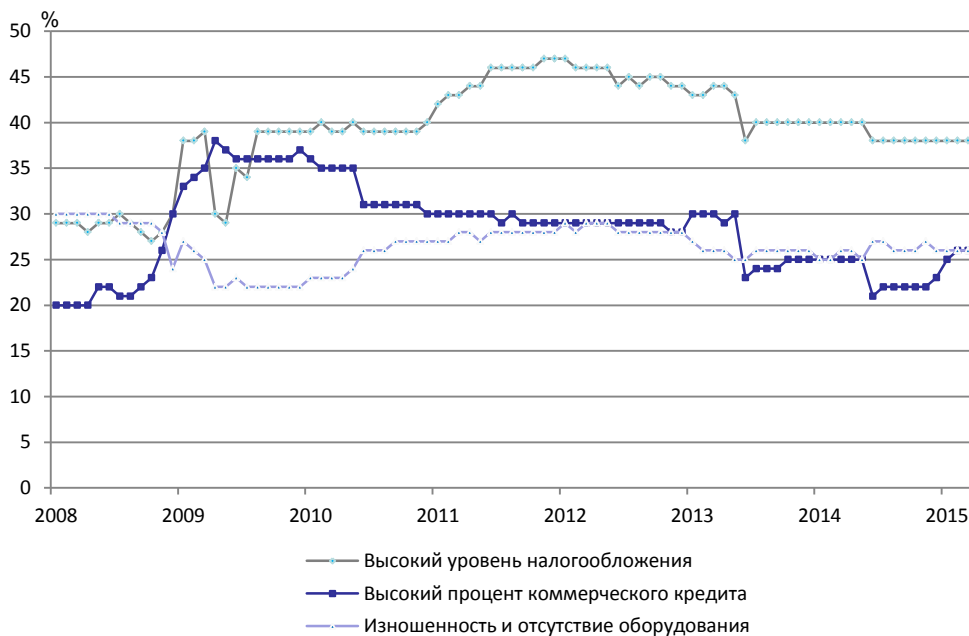


В течение 2014 – 1 квартала 2015 года негативное влияние фактора «неопределенность экономической ситуации» на промышленные предприятия заметно усилилось, увеличившись в марте 2015 г. по сравнению с соответствующим периодом 2014 г. на 13 п.п. (с 33 до 46 п.п.). Рост влияния факторов «недостаточный спрос» и «недостаток финансовых средств» по отношению к марту 2014 года составил 2 и 3 п.п. соответственно.

	мар.08	мар.09	мар.10	мар.11	мар.12	мар.13	мар.14	фев.15	мар.15	изменение (мар.15 к фев.15)
Недостаточный спрос	39	56	56	47	45	44	47	49	49	0
Неопределенность экономической ситуации	16	61	56	44	40	34	33	45	46	1
Недостаток финансовых средств	34	50	48	44	41	36	39	42	42	0



ФАКТОРЫ, ОГРАНИЧИВАЮЩИЕ РАЗВИТИЕ
КРУПНЫХ И СРЕДНИХ ПРОМЫШЛЕННЫХ ОРГАНИЗАЦИЙ [2]

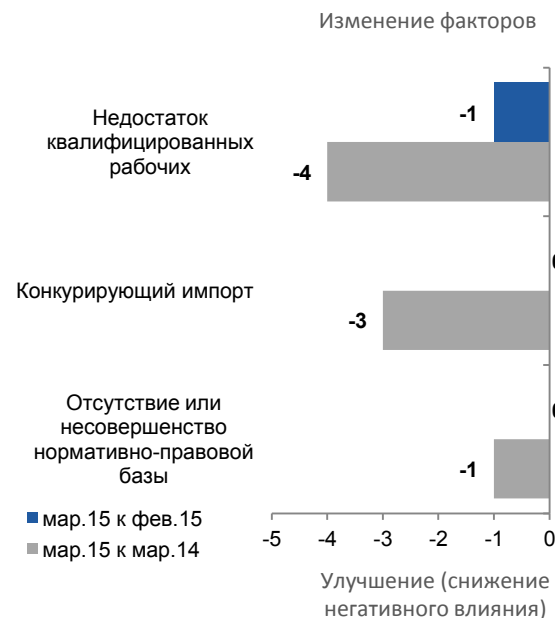
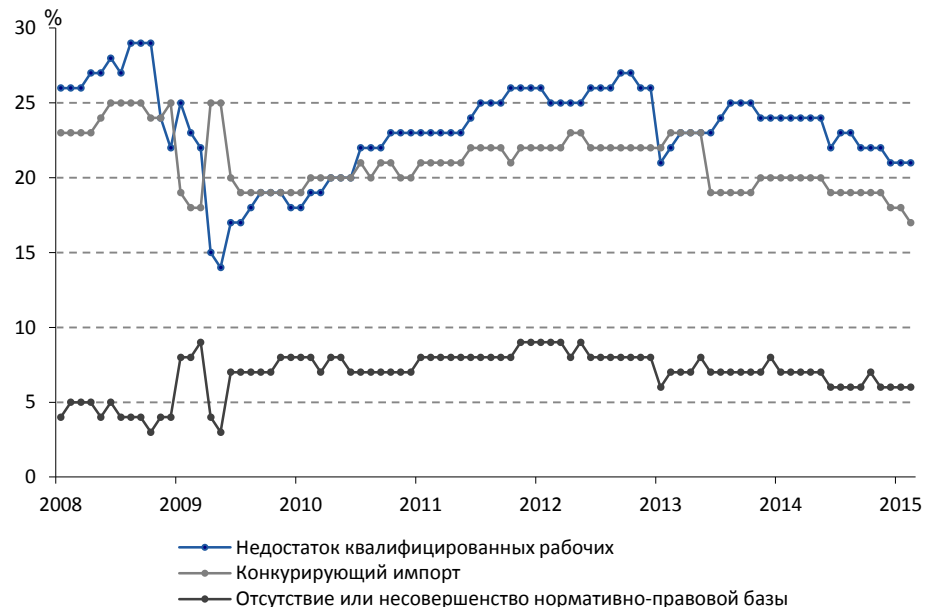


Наметившаяся в течение последнего времени синхронность динамики факторов «высокий уровень налогообложения» и «высокий процент коммерческого кредита» была нарушена: негативное влияние высоких процентных ставок, после снижения в июне 2014 г. на 4 п.п., в течение последних четырех месяцев усилилось, вернувшись на уровень второй половины 2013 г. (26 п.п.). Влияние изношенности и отсутствия оборудования на развитие промышленных предприятий на протяжении последних двух лет остается практически неизменным.

	мар.08	мар.09	мар.10	мар.11	мар.12	мар.13	мар.14	фев.15	мар.15	изменение (мар.15 к фев.15)
Высокий уровень налогообложения	29	39	39	43	46	44	40	38	38	0
Высокий процент коммерческого кредита	20	35	35	30	29	30	25	26	26	0
Изношенность и отсутствие оборудования	30	25	23	28	29	26	26	26	26	0



ФАКТОРЫ, ОГРАНИЧИВАЮЩИЕ РАЗВИТИЕ
КРУПНЫХ И СРЕДНИХ ПРОМЫШЛЕННЫХ ОРГАНИЗАЦИЙ [3]



Наименее значимые с точки зрения негативного влияния на развитие промышленных предприятий факторы – недостаток квалифицированных рабочих, конкурирующий импорт и несовершенство нормативно-правовой базы – на протяжении 2014 – 1 квартала 2015 года продолжали сокращаться. В марте 2015 г. значение фактора «недостаток квалифицированных рабочих» по отношению к предыдущему месяцу уменьшилось на 1 п.п., влияние двух других факторов осталось неизменным.

	мар.08	мар.09	мар.10	мар.11	мар.12	мар.13	мар.14	фев.15	мар.15	изменение (мар.15 к фев.15)
Недостаток квалифицированных рабочих	26	22	19	23	25	23	24	21	20	-1
Конкурирующий импорт	23	18	20	21	22	23	20	17	17	0
Отсутствие или несовершенство нормативно-правовой базы	5	9	7	8	9	7	7	6	6	0